

устранение неполадок trivium

Troubleshooting

1. Список последних изменений программного обеспечения	8
2. Последние известные проблемы	9
2.1. Непредвиденные ошибки подключения кабеля V10 USBC	9
3. Проблемы, связанные с сетью (блокировка многоадресной рассылки UDP)	9
4. Приложение trivium не может найти trivium устройств в сети	10
4.1. Проблема:	10
4.2. Решение:	10
4.2.1. Исправьте доступ к WLAN	10
4.2.2. Найдите тривиальный IP-адрес другими способами и используйте trivium в браузере	10
5. Входы AirPlay не найдены в сети	11
5.1. проблема	11
5.2. Решение	11
6. Входы AirPlay не видны в сети компании	12
6.1. проблема	12
6.2. Решение	13
7. Входы Spotify Connect не могут быть найдены в сети	14
7.1. проблема	14
7.2. Решение	14
8. KNX IP Router не найден или ничего не отправляет	15
8.1. проблема	15
8.2. Решение	15
9. IP-маршрутизатор KNX временно отправляет KNX, а затем ничего	17
9.1. проблема	17
9.2. Решение	17
10. Master/Slave нельзя комбинировать	18
10.1. Проблема:	18
10.2. Решение:	18
11. Нет звука при групповой игре на многих устройствах	19
11.1. Проблема:	19
11.2. Техническое образование:	19
11.3. Решение:	20
12. Сбой сети при групповом воспроизведении	21
12.1. Проблема:	21
12.2. Решение:	21
12.3. Возможные проблемы топологии сети у заказчика:	22

12.4. Конфигурация дополнительных переключателей:	23
13. Ошибки WLAN при потоковой передаче аудио с trivium устройств	24
13.1. проблема	24
13.2. Решение	24
14. Отключение звука AirPlay	24
14.1. проблема	24
14.2. Решение	24
15. Дальнейшие проблемы (не связанные с многоадресной рассылкой UDP)	25
16. DAB нет приема звука	25
17. Не удается найти возможность скрыть действия Stream, Tuner или LineIn по умолчанию.	26
18. Поиск невозможен в WebUI	27
19. Spotify неожиданно играет в зонах	27
19.1. Возможные причины	27
19.2. Решение 1. Ограничьте запуск воспроизведения определенными учетными записями	27
19.3. Решение 2: отключить активацию зоны при запуске воспроизведения	28
20. Bluetooth не может быть сопряжен/воспроизведен с AudioBox P150	29
21. RP341v2 постоянный синий свет	29
22. RP311v2 RP321 Приводы RP341v2 мигают фиолетовым/фиолетовым цветом.	30
23. RP341v2 Неисправен предохранитель канала 2+4 (код 2000)	30
24. RP341v2 нет звука на выходах 1 и 2	30
25. Перегрузка канала RP3xx	30
26. RP310 нет звука	31
27. RP311v2 нет звука DAB из-за перепутанных проводов антенны	31
28. Если настройка учетной записи TIDAL не завершена	32
29. Если TIDAL не играет	32
30. Приложение Divus KiBro не работает	32
31. Нет меню TuneIn, ошибка 403 в плагине TuneIn	33
32. Нет доступа к избранным TuneIn	33
33. Станции TuneIn не играют с программным обеспечением V8	33
34. Устройства V8 и V9 несовместимы.	34
35. InStreamer: если на цифровом входе нет звука:	34
36. InStreamer: если цифровой вход искажен:	34
37. InStreamer Update Fails	35
37.1. Как проверить:	35
37.2. Как исправить:	35
38. Искаженные, треснувшие или прерывистые звуки	35
38.1. причина	35
39. Звук прерывается каждые несколько секунд	36
39.1. причина	36

39.2. Решение	36
40. Карточка StreamSource висит до перезапуска без звука	36
40.1. проблема	36
40.2. Решение	37
40.3. Услуги по ремонту	37
41. Нет звука с некоторых карт StreamSource	37
41.1. проблема	37
42. Короткие звуки могут не воспроизводиться правильно	38
42.1. проблема	38
42.2. Решение	38
43. AudioBox P150 пропадает звук каждые 2 секунды	38
43.1. проблема	38
43.2. Решение	38
44. Цифровой линейный вход/TOS Link нет звука или только шум	39
44.1. проблема	39
44.2. Решение	39
44.3. проблема	39
44.4. Решение	39
45. Подключение питания RP341/RP340 как	39
46. Активатор на 4 зоны, RP341/RP340 нет звука в зонах 3 и 4	39
46.1. проблема	39
46.2. Решения	40
46.2.1. Недостаточный источник питания	40
46.2.2. Неисправен предохранитель	40
46.3. Подробности смотрите в FAQ:	40
47. Входы Spotify Connect не видны при групповой игре	40
48. AirPlay нельзя использовать с настольного компьютера Mac или ПК	41
48.1. проблема	41
48.2. Решение	41
49. Неожиданная Зона Вкл с неожиданным воспроизведением музыки	41
49.1. проблема	41
49.2. Решение	41
50. SpotifyConnect меняет громкость на следующей дорожке	42
50.1. проблема	42
50.2. Решение	42
51. SpotifyConnect неожиданно включает зону	42
51.1. проблема	42
51.2. Решение	43
52. Громкость SpotifyConnect неожиданно увеличивается	43
52.1. проблема	43
52.2. Решение 1	44

52.3. Решение 2	44
53. SpotifyConnect показывает только один вход с SC	44
53.1. проблема	44
53.2. Решение	44
54. Невозможно обновить/нет Интернета или сервера имен	45
54.1. проблема	45
54.2. Решение	45
55. Плохой звук со стереодинамиком	45
55.1. проблема	45
55.2. Решение	46
56. Плохой звук, когда стоит между двумя динамиками	46
56.1. проблема	46
56.2. Решение	46
57. Как настроить динамик дБ переключатель	46
58. Контроллер C4 не работает, хотя кабели правильно	47
58.1. Решение	47
59. Crestron не может отправить команды на trivium через некоторое время	47
59.1. проблема	47
60. Сервер DHCP не может быть достигнут	47
60.1. проблема	47
60.2. Решение	47
61. Предохранитель сломан	48
61.1. проблема	48
61.2. Решение	48
62. Зона не определена	48
62.1. проблема	48
62.2. Решение	48
63. Ошибки запуска AirPlay	48
63.1. проблема	48
63.2. Решение	49
63.3. Aternative	49
64. WebTouch Visu работает неправильно на ПК TouchPanel	49
64.1. проблема	49
64.2. Решение	49
64.2.1. Windows XP/Vista/7	49
64.2.2. Windows 8	50
65. Конфликт обмена ресурсами	50
65.1. проблема	50
65.2. Решение	50
66. Неожиданный источник (музыкальный файл/webradio) появляется после переключения источников	50

66.1. проблема	50
67. TuneIn использует неправильный город или страну	51
67.1. проблема	51
67.2. Решение	51
68. Красный светодиод постоянно активируется после обновления программного обеспечения на AudioActuator	51
68.1. Причина 1: Неправильное мигание	51
68.2. Решение	52
68.3. Причина 2: Кнопка сброса замятия	52
68.4. Решение	52
69. 4Zones Привод: слишком низкое напряжение Alert	52
69.1. проблема	52
70. simulateKeyPress нужно вызывать дважды	52
70.1. проблема	52
70.1.1. Решение	53
71. Групповое воспроизведение с внешним регулятором громкости не работает	53
71.1. проблема	53
72. Нет звука с некоторых карт StreamSource	53
72.1. проблема	53
73. Ошибка авторизации веб-камеры	54
73.1. Доступ по пользователю/паролю невозможен	54
74. Для доступа NAS к ПК с ПК требуется имя пользователя	54
74.1. проблема	54
74.2. Решение	54
74.3. Проблемы с брандмауэром Windows 10 при совместном доступе	55
75. Измените громкость звука без ползунка, определив действия «+» и «-»	55
76. Как идентифицировать компоненты trivum по серийному номеру	55
77. Коды или шаблоны мигания светодиода SC	56
78. Светодиодный индикатор привода мигает с кодами или шаблонами	56
79. Красный светодиод актуатора постоянно активен при первом использовании	57
80. Красный светодиод привода постоянно активен после обновления программного обеспечения	57
81. создать ярлык Windows Desktop для веб-визуализации	58
82. Как управлять несколькими приводами или аудиобоксами через одну веб-визуализацию	58
83. Максимально возможные потоки (StreamSources) на устройство	59
84. C4 с 2 или более картоферами: шум или неожиданный звук	59
84.1. проблема	59
84.2. Решение:	59
85. Как проверить, повреждена ли карта	60
85.1. Проблема:	60

85.2. Решение:	60
86. Активатор 4 зон: перегрузка канала усилителя	60
87. Ошибка слайдера объема Web Visu с Chrome на ПК TouchPanel	61
88. необходимое количество проводов в соединительном кабеле локальной сети	61
89. как уменьшить элементы веб-интерфейса	61
90. Недействительный ответ NAS при сканировании музыкальных файлов	62
91. Нет звука, нет приема радио с FM-тюнером	62
92. Подключение питания 4-зонного привода	62
93. Автоматическое определение линейного входа: слишком высокий уровень сигнала без звука	63
93.1. проблема	63
93.2. Решение	63
94. Автоматическое определение линейного входа с аналоговым звуком: неожиданная активация	63
94.1. проблема	63
94.2. причина	63
94.3. Решение	63
95. Разговорный текст очень тихий, а музыка играет нормально	64
95.1. проблема	64
95.2. Решение	64
96. SC344 или SC340 мигает красным или зеленым цветом при запуске	64
97. Устройство недоступно по сети, полностью отключено	65
98. Невозможно вызвать trivum Android-приложение из другого приложения	65
99. Оповещение о веб-настройке V10: выбранный линейный аудиовход не включен	65
100. Статьи по теме trivum Touchpad	65
101. Некоторые тачпады зависают после долгой работы	66
102. Тачпад не подключен к сети	66
103. Сбой сети тачпада со статическим IP-адресом	67
104. Как обновить тачпады через MusicServer	67
105. Изображение веб-камеры появляется и замерзает в течение нескольких секунд на TouchPad	68
105.1. проблема	68
105.2. Решение	68
106. Невозможно использовать сенсорную панель или iPad во время групповой игры	68
106.1. проблема	68
106.2. Решение	68
106.3. Значок тревоги TouchPad не показывает времени	68
107. Время TouchPad отличается от trivum Server	68
108. TouchPad не открывается веб-браузером	69
108.1. проблема	69
108.2. Решение	69

108.3. Особый случай	70
109. TouchPad не принимает сенсорные нажатия в некоторых областях	70
109.1. проблема	70
109.2. Решение	70
110. TouchPad нигде не принимает сенсорные нажатия	70
110.1. проблема	71
110.2. Решение	71
111. Цветное колесико RGB не отображается на сенсорной панели	71
111.1. проблема	71
111.2. Решение	71
112. На сенсорной панели отсутствует изображение веб-камеры	71
112.1. проблема	71
112.2. Решение	71
113. не удастся удалить любимую веб-радио с помощью сенсорной панели	72
113.1. 7-дюймовый тачпад, совместимый с POE	72
113.2. Ошибка запуска 7-дюймовой сенсорной панели	72
114. Сенсорная панель: нет ошибок в строке/системе/данных	73
115. Музыка, приобретенная через iTunes, не может быть синхронизирована с системой trivum	73
115.1. проблема	73
115.2. Решение	74
116. База данных iTunes на NAS не использует Library.xml	74
116.1. проблема	74
116.2. Решение	75
117. Известные проблемы только с системами V8/C4	75
118. Действия зоны не могут быть отредактированы	75
118.1. Решение	75
119. Адаптер RS232 может быть указан, но не подключен/запрограммирован	75
120. Подключение источника питания адаптера IR/RS232	75
121. Как отслеживать связь с адаптером IR/RS232	76
121.1. активировать трассировку ввода-вывода устройства на стороне сервера	76
121.2. трассировка непосредственно в адаптере	77
121.3. управлять устройством вручную	78
121.4. Типичные ответы адаптера RS232	78
121.4.1. Адаптер RS232 V 1.03:	78
122. Устройства в адаптере IR/RS232 не реагируют	78
122.1. Адаптер не активен, не найден в сети	78
122.2. Адаптеры обнаружены	79
122.3. Возможный тест	79
122.4. Подключение адаптера RS-232 к устройству	79
123. Известные проблемы со старыми конфигурациями системы	81

123.1. Требуется обновление аккаунта TIDAL с 09.11.20	81
123.2. Доступ к Spotify показывает ошибку: нужен премиум-аккаунт	81
124. Coverart не отображается на экране Audioplayer	82
124.1. проблема	82
124.2. Решение	82
125. Известные проблемы со старыми версиями программного обеспечения	82
125.1. Веб-радиостанции не воспроизводятся	82
125.2. Для AirPlay с iOS9 требуется программное обеспечение V8.68 или выше	83
125.3. Проблема AirPlay с C4 на 2-й, 3-й версии:	83
125.4. Приложение Spotify невозможно открыть из приложения trivum для iOS.	83
125.5. Нет звука при групповом воспроизведении с устройствами SC и AudioBox P150. ...	83
126. Для прогноза погоды требуется сенсорная панель V2.11.	83
127. Пустая веб-визуализация с iOS 9.3.5 iPad, iPhone, браузер Safari	83
128. Приводы RPx: если происходят неожиданные перезагрузки:	84
128.1. Не удается выполнить поиск в приложении trivum для Android.	84
128.2. Регулятор громкости Android-приложения trivum недоступен	84
128.3. Нет звука с более новыми устройствами SC344m	84
128.4. прямое обновление программного обеспечения невозможно для некоторых устройств, поставленных осенью 2022 г.	84
128.4.1. Решение: обновить дважды	85
128.5. Сенсорное управление не работает в веб-интерфейсе пользователя	85
128.6. Приложение trivum для iOS V2.5.0 нельзя использовать со старыми версиями iOS .	85
128.7. Нет контроля на iPad со старым ПО V8 и iOS 15.4	85
128.8. Сбой веб-интерфейса систем V8	85
129. /xml/zone/runCommand.xml для TuneIn Избранное не работает	86
129.1. проблема	86
129.2. Решение	86
130. Статический IP-адрес не может быть настроен с помощью AudioActuator	86
130.1. проблема	86
130.2. Решение:	86
131. дальнейшее чтение	87
131.1. Проблемы с Gira HomeServer и QuadClient	87
132. Приложение	87
132.1. Анализ сообщений AirPlay с помощью sfk.exe	87
132.2. Анализ сообщений SpotifyConnect с помощью sfk.exe	88

1. Список последних изменений программного обеспечения

Если у вас есть проблема с вашей системой trivum, всегда смотрите, не была ли она

исправлена здесь:

- [MusicCenter changelist V9](#)

Перечисленные здесь изменения обычно выполняются в программном обеспечении V9 и V10 параллельно.

- [MusicCenter changelist V10](#)

Иногда изменения вносятся только в V10, а затем перечисляются здесь.

- [Touchpad changelist](#)

2. Последние известные проблемы

2.1. Непредвиденные ошибки подключения кабеля V10 USBC

Если вы настроили кабельные соединения USBC с устройствами SC344m и все подключили правильно, но появляется ошибка:

"Соединение определено, но реальный провод не подключен"

причина может быть в самом кабеле. Вставьте кабель с одного конца, поверните его на 180 градусов, снова подключите. Если кабель поврежден лишь частично, это может помочь. Если не поможет, замените его другим кабелем.

Также обратите внимание, что для устройств trivum требуются высококачественные кабели USBC:

- реализации стандарта USB 3 или выше. USB 2.0 недостаточно!
- поддержка скорости 5-10 Гбит/сек

в противном случае вы также можете получить ошибки подключения или может не быть звука.

3. Проблемы, связанные с сетью (блокировка многоадресной рассылки UDP)

4. Приложение trivum не может найти trivum устройств в сети

4.1. Проблема:

приложение trivum для iOS или Android не отображает trivum устройств в сети.

Это проблема сети. trivum устройств обнаруживаются при получении многоадресных приветственных сообщений. Сетевые компоненты, такие как маршрутизатор, коммутаторы или точки доступа WLAN, могут блокировать эти сообщения.

4.2. Решение:

4.2.1. Исправьте доступ к WLAN

- сравните IP-адрес вашего мобильного устройства с IP-адресом trivum, если они находятся в одной подсети, например 192.168.178.x.
Если сеть разделена на подсети или VLAN с разными диапазонами IP-адресов, например 192.168.1.x и 192.168.2.x, то по умолчанию обнаружение всех устройств не работает. Назначение подсетей — блокировать трафик, особенно многоадресный UDP-трафик. Затем необходимо добавить правила (маршруты) на сетевом коммутаторе или маршрутизаторе для пропуска трафика обнаружения.
- попробуйте разные точки доступа WLAN. например, если вы ходите со своим устройством из комнаты в комнату, оно может переключаться между точками доступа, и оно с одной из этих точек доступа может работать.
- обязательно используйте точку доступа WLAN, которая напрямую подключена к коммутатору, к которому подключен trivum, или которая интегрирована в этот коммутатор или маршрутизатор.
- проверьте конфигурацию точек доступа WLAN, сетевых коммутаторов и маршрутизатора. Разрешить многоадресный трафик UDP из LAN в WLAN. Разрешить либо вообще, либо специально для

группа 239.255.84.83 порт 4002 (основное обнаружение)
группа 224.0.0.100 порт 4002 (альтернативное обнаружение)

- маршрутизатору WLAN может потребоваться обновление прошивки.
- убедитесь, что доступ к сети не заблокирован для приложения trivum на вашем мобильном устройстве. попробуйте удалить и переустановить приложение trivum.

4.2.2. Найдите тривиальный IP-адрес другими способами и используйте trivum в браузере.

- на ПК с Windows загрузите и установите программу поиска trivum-IP. он доступен на

service.trivum.com. Подключите компьютер/ноутбук с помощью кабеля локальной сети (отключите WLAN) к тому же коммутатору, что и trivum. Он покажет IP-адрес устройства trivum.

- вы также можете просмотреть веб-конфигурацию вашего сетевого маршрутизатора, чтобы найти тривиальный IP-адрес.

Затем откройте обычный веб-браузер на своем мобильном устройстве, например Google Chrome, и введите этот IP-адрес, чтобы использовать систему trivum без мобильного приложения. Добавьте закладку, чтобы было легче открывать ее снова.

С помощью приложения trivum для Android вы также можете ввести найденный IP-адрес вручную.

Обратите внимание, что при использовании DHCP тривиальный IP-адрес может измениться позднее. Если это происходит слишком часто, вы можете зарезервировать IP-адрес для trivum в конфигурации маршрутизатора или рассмотреть возможность установки фиксированного IP-адреса в настройках trivum.

5. Входы AirPlay не найдены в сети

5.1. проблема

Тривиальные входы AirPlay не указаны на iPhone.

5.2. Решение

- сеть WLAN может быть проблемой.

Попробуйте использовать AirPlay через обычный кабель локальной сети.

Для этого установите iTunes на ПК или Mac, затем нажмите синий символ выбора динамика вверху справа от шкалы громкости.

Если здесь отображается trivum входов AirPlay, проблема связана с коммутатором, маршрутизатором или точкой доступа WLAN.

Например:

- маршрутизатор WLAN может быть настроен так, чтобы не отправлять многоадресные сообщения в WLAN. Проверьте конфигурацию маршрутизатора.
- маршрутизатору WLAN может потребоваться обновление прошивки. В редких случаях маршрутизаторы блокируют многоадресную рассылку до обновления и пропускают многоадресную рассылку после обновления.
- некоторые точки доступа WLAN, такие как контроллер Aruba WiFi AP, имеют в своей конфигурации дополнительные параметры для включения сообщений Bonjour и трансляции в сети.
- возможно, маршрутизатор WLAN необходимо заменить другой точкой доступа WLAN.
- **Активируйте обходной путь trivum для сетей блокировки сообщений:**
в веб-конфигурации trivum в разделе trivumip/setup перейдите к:

музыка/поток/передача/трансляция/повторная отправка названий зон и выберите: отправлять имена зон каждую минуту

- сеть, использующая несколько подсетей, например

подсеть 192.168.1.x по кабелю

подсеть 192.168.3.x по WLAN

обычно блокирует **весь** многоадресный трафик **по умолчанию**, не допуская Airplay и не обнаруживая какое-либо устройство trivium с помощью приложения iPhone trivium или инструмент ServerAdmin и никакого трафика IP-маршрутизатора KNX!

В таких случаях попросите сетевого администратора настроить

- полная отправка сообщений протокола Bonjour через мультикаст-группу 224.0.0.251 порт 5353 в обе стороны:
 - из WLAN в LAN для запросов Bonjour Discovery
 - из локальной сети в беспроводную локальную сеть для ответов Bonjour Discovery
- полная передача trivium сообщений обнаружения через группу многоадресной рассылки 239.255.84.83 порт 4002 и через группу многоадресной рассылки 224.0.0.100 порт 4002 как минимум из LAN в WLAN
- полная пересылка сообщений KNX через мультикаст-группу 224.0.23.12 порт 3671 в обоих направлениях
 - Также сравните с другими (нетривиальными) устройствами, поддерживающими AirPlay. Например, попробуйте транслировать музыку на некоторые динамики Apple AirPlay. Если их входы не отображаются или теряются через некоторое время, значит проблема в сети.
 - Во время работы вашего клиентского приложения (например, приложения для iPhone) откройте инструмент настройки Multiroom и выберите «Администратор — Быстрый перезапуск». Сервер не объявляет о своих входах AirPlay постоянно, а только время от времени. При перезапуске вы обеспечиваете немедленную отправку этих объявлений.

6. Входы AirPlay не видны в сети компании

6.1. проблема

Сети компании спроектированы с учетом максимальной безопасности, включая сегментацию сети.

- используя разные диапазоны IP на разных портах маршрутизатора
- и/или с помощью VLAN

Например, основные компьютеры компании могут находиться в VLAN с диапазоном IP-адресов 192.168.1.x, аудиоустройства — в VLAN с диапазоном IP-адресов 192.168.2.x, а

мобильные устройства — в WLAN с диапазоном IP-адресов 192.168.3.x.

По умолчанию безопасность означает, что каждый трафик между сегментами сети блокируется. Мобильные устройства не видят входы AirPlay, поскольку каждое сообщение UDP, включая сообщения многоадресной рассылки Bonjour, блокируется между аудиосегментом и сегментом WLAN.

Для сравнения подключите ПК с Windows с помощью кабеля локальной сети к тому же коммутатору, что и trivum. Убедитесь, что сеть WLAN не активна и что она находится в том же диапазоне IP-адресов, что и trivum. Затем установите iTunes на ПК. Там должны появиться входы trivum AirPlay.

Это означает, что входы AirPlay видны в одном и том же сегменте сети, но не в другом, например WLAN.

6.2. Решение

Сетевой администратор должен настроить исключения или мосты между сегментами:

- 1) Многоадресные запросы Bonjour UDP должны передаваться из сегмента WLAN в аудиосегмент
- 2) Ответы Bonjour UDP Multicast должны передаваться из аудиосегмента в сегмент WLAN.

в зависимости от прошивки, работающей на сетевых устройствах (маршрутизаторе, коммутаторе, контроллере), это может быть достигнуто с помощью параметров с именем "Bonjour" или путем прямой передачи UDP-сообщений для группы многоадресной рассылки 224.0.0.251, порт 5353. Некоторые точки доступа WLAN, такие как контроллер точки доступа Aruba WiFi, имеют дополнительные опции в их конфигурации для включения сообщений Bonjour и Airplay в сети.

Если заблокирован только случай 1), на устройствах trivum существует обходной вариант, позволяющий циклически отправлять имена входов AirPlay, даже без получения запроса. В веб-настройке trivum перейдите в раздел: Музыка/Потоковое вещание/AirPlay и активируйте: Повторная отправка названий зон/Отправка названий зон каждую минуту.

Но если это не поможет, обратитесь к администратору сети.

Настройка мостов Bonjour может оказаться недостаточной. Если входы AirPlay отображаются и их можно выбрать, но последующее воспроизведение не удается, то необходимо либо разрешить полный трафик UDP и TCP между сегментами аудио и WLAN, либо сегменты WLAN и аудио должны быть объединены в одну и ту же VLAN.

Дополнительная информация:

[Входы Spotify Connect не могут быть найдены в сети](#)

[Приложение trivum не может найти trivum устройств в сети \[airplayanasis\]](#)

https://www.trivum-shop.de/support/docs/ru/trivum-faq.html#_airplay_inputs_in_brackets_cannot_be_used

7. Входы Spotify Connect не могут быть найдены в сети

7.1. проблема

в клиенте Spotify для мобильного телефона или планшета не видны входы trivum.

7.2. Решение

В некоторых случаях это может быть проблемой конфигурации, например, Spotify Connect не включен в системе trivum.

Но в большинстве случаев это проблема сети: **сеть блокирует многоадресные сообщения UDP.**

- сеть WLAN может вызвать эту проблему.

Попробуйте использовать Spotify Connect через обычный кабель локальной сети.

Для этого установите Spotify на ПК или Mac, который подключен кабелем локальной сети к тому же сетевому коммутатору, что и trivum. Если ПК/Mac также имеет беспроводной интерфейс, убедитесь, что он отключен. Весь трафик должен идти только по кабелю.

В идеале сетевой коммутатор представляет собой простую неуправляемую модель, например TP-Link 1008P.

(Управляемые коммутаторы могут содержать функции, которые также блокируют многоадресные сообщения.)

Затем в приложении Spotify выполните поиск устройств.

Если там отображается trivum сетевых входов, то это проблема вашего коммутатора WLAN, маршрутизатора или точки доступа.

Например:

- маршрутизатор WLAN может быть настроен так, чтобы не отправлять многоадресные сообщения в WLAN. Проверьте конфигурацию маршрутизатора.
- маршрутизатору WLAN может потребоваться обновление прошивки. В редких случаях маршрутизаторы блокируют многоадресную рассылку до обновления и пропускают многоадресную рассылку после обновления.
- некоторые точки доступа WLAN, такие как контроллер Aruba WiFi AP, имеют в своей конфигурации дополнительные параметры для включения сообщений Bonjour и трансляции в сети.
- возможно, маршрутизатор WLAN необходимо заменить другой точкой доступа WLAN.

- сеть, использующая несколько подсетей, например

подсеть 192.168.1.x через кабель

подсеть 192.168.2.x через WLAN

обычно блокирует **весь** многоадресный трафик **по умолчанию**, не разрешая Spotify Connect, не обнаруживая никаких устройств trivum с помощью приложения trivum для iPhone или

инструмента ServerAdmin, и никакого трафика IP-маршрутизатора KNX!
в таких случаях попросите администратора сети настроить

- полная пересылка сообщений протокола многоадресной рассылки через мультикаст-группу 224.0.0.251 порт 5353 в обе стороны:
 - из WLAN в LAN для запросов Bonjour Discovery
 - из локальной сети в беспроводную локальную сеть для ответов Bonjour Discovery
 - сам сетевой коммутатор может блокировать все многоадресные рассылки, особенно если это большой управляемый коммутатор (с интерфейсом конфигурации). узнайте больше о конфигурации сетевого коммутатора по адресу [Сбой сети при групповом воспроизведении](#)

Также попробуйте перезапустить устройство trivum (в идеале из веб-конфигурации). Если сеть блокирует многоадресные сообщения только одним способом, это может помочь хотя бы временно отобразить входы Spotify Connect.

Дополнительная информация:
[\[spotconanasis\]](#).

8. KNX IP Router не найден или ничего не отправляет

8.1. проблема

музыкальный сервер trivum не получает сообщений KNX. IP-маршрутизатор KNX не отображается в веб-конфигурации.

8.2. Решение

- убедитесь, что вы используете правильный IP-маршрутизатор KNX или режим интерфейса.
 - Интерфейс использует связь TCP только с одним партнером за раз, только через обычные IP-адреса локальной сети, такие как 192.168.1.x.
 - Маршрутизатор использует многоадресную передачу UDP, обычно через адрес 224.0.23.12.
- не используйте беспроводную сеть. если ваш IP-маршрутизатор подключен через WLAN, весьма вероятно, что многоадресные сообщения UDP (требуемые для всего трафика KNX) не проходят через вашу локальную сеть.
- не используйте подсети. например, если ваш IP-маршрутизатор находится в сети типа 192.168.2.x, а ваша система trivum находится в сети 192.168.1.x, то все виды многоадресных сообщений блокируются, в том числе через 224.0.23.12.
- подключить как можно напрямую. подключите IP-маршрутизатор к тому же сетевому коммутатору, что и trivum, хотя бы временно для тестирования. если между trivum и IP-

маршрутизатором имеется много сетевых коммутаторов, некоторые из них могут отказаться передавать многоадресные сообщения UDP.

- если вы подключаете и trivum, и IP-маршрутизатор KNX напрямую к управляемому сетевому коммутатору или маршрутизатору, может случиться так, что этот не пропускает многоадресные сообщения UDP. И поскольку имя IP-маршрутизатора KNX отправляется многоадресной рассылкой (по адресу 224.0.23.12), оно не отображается в trivum. Затем вам нужно зайти в настройки сетевого коммутатора или маршрутизатора и найти настройки многоадресной рассылки. Может помочь активация IGMP Snooping с помощью Querier или их отключение. См. также статьи:
https://www.trivum-shop.de/support/docs/ru/trivum-troubleshooting.html#_knx_ip_router_sends_knx_temporary_and_then_nothing
https://www.trivum-shop.de/support/docs/en/trivum-troubleshooting.html#_network_failure_on_group_play Иногда также может помочь перезапуск сетевого коммутатора/маршрутизатора или обновление его прошивки.
- сравните с групповым монитором ETS на вашем ПК или ноутбуке. Для этого
 - отключите WLAN на ноутбуке.
 - Подключите его кабелем к тому же сетевому коммутатору, что и trivum.
 - Настройте монитор группы ETS для использования режима IP-маршрутизатора с помощью многоадресной рассылки.
ПРИМЕЧАНИЕ: с ETS5 это может быть невозможно, по крайней мере, автономно (без оборудования IP-маршрутизатора). Тогда попробуйте ETS4.
 - Проверьте, появляются ли ожидаемые сообщения.
- откройте веб-конфигурацию trivum в разделе: KNX/настройка связи KNX.
 - Включите связь шины "trace".
 - Показать журнал KNX. Здесь вы видите все входящие сообщения.
 - Несколько раз нажмите кнопку перезагрузки (F5), чтобы просмотреть обновления.
Сравните журнал KNX с входными данными, отображаемыми в групповом мониторе ETS.
- отправить тестовое сообщение KNX непосредственно с группового монитора ETS.
Это всегда должно приходить к trivum, если вы действительно подключили свой ноутбук кабелем к тому же коммутатору.
Убедитесь, что в журнале KNX trivum получено тестовое сообщение.
- если приходит тестовое сообщение ETS
 - нажмите настоящую кнопку KNX в стене
 - посмотрите, производит ли он ввод в ETS
 - сравните с журналом KNX на trivum.
- если только ETS показывает ввод, но не trivum, возможно, придется отключить фильтрацию на IP-маршрутизаторе. иногда аппаратные адреса фиктивных приложений в ETS могут неожиданно сбрасываться, вызывая блокировку трафика фильтрацией.

9. IP-маршрутизатор KNX временно отправляет KNX, а затем ничего

9.1. проблема

После перезагрузки устройства trivum IP-маршрутизатор KNX виден и указан в trivum. Вы можете выбрать его. Вы получаете несколько сообщений KNX.

Но через некоторое время все движение останавливается. IP-маршрутизатор больше не отображается как видимый. Сообщения KNX больше не принимаются до следующей перезагрузки trivum.

9.2. Решение

Это может произойти с управляемыми сетевыми коммутаторами. Скорее всего на таком переключателе

- IGMP Snooping активен
- но ни один IGMP Querier не активен.

Смысл **IGMP Snooping** заключается в уменьшении многоадресного трафика: сетевые устройства, которые не заинтересованы в сообщениях KNX, не должны его получать.

Но кому это интересно? Это обнаруживается **Querier**. Каждые несколько минут он отправляет вопрос "кому нужен многоадресный трафик UDP (KNX)?" всем сетевым устройствам, подключенным к коммутатору. Устройства должны ответить, например, "Мне нужен трафик для адреса 224.0.23.12". Сетевой коммутатор запоминает это и продолжает отправлять ответившим.

Резюме: если вы настраиваете сетевой коммутатор,

- либо активируйте IGMP Snooping с помощью Querier
- или вообще не активировать IGMP Snooping.

См. также нашу расширенную статью о настройке сетевого коммутатора:

https://www.trivum-shop.de/support/docs/ru/trivum-troubleshooting.html#_network_failure_on_group_play

Если это не решит проблему

тогда, возможно, у вас слишком много сетевых коммутаторов. Например, если ваша сеть выглядит как

IP-маршрутизатор KNX \Leftrightarrow Switch1 \Leftrightarrow Switch2 \Leftrightarrow Switch3 \Leftrightarrow trivum

тогда может случиться так, что многоадресные и IGMP-сообщения **теряются** на пути от IP-

маршрутизатора к trivum. Коммутаторы больше не могут решать, кто запрашивал какой трафик и кому его отправлять. Измените свою сеть на:

IP-маршрутизатор KNX \Leftrightarrow Switch1 \Leftrightarrow trivum

это означает, что всегда подключайте trivum точно к тому же сетевому коммутатору, что и IP-маршрутизатор.

Примечание для технического персонала: если вы работаете в системе Linux, вы можете прослушивать активные запросы IGMP с помощью

```
tcpdump igmp
```

если querier активен, вы увидите что-то вроде

```
12:15:10.027907 IP 0.0.0.0 > all-systems.mcast.net: запрос igmp v3
```

каждые несколько минут.

10. Master/Slave нельзя комбинировать

10.1. Проблема:

При попытке интегрировать ведомые устройства в ведущее они невидимы на ведущем и поэтому не могут быть выбраны.

Обычно это проблема многоадресной сети.

Подчиненные устройства отправляют приветственные сообщения многоадресной рассылкой всем устройствам в сети. Однако при наличии нескольких сетевых коммутаторов они могут отказаться передавать такие приветственные сообщения от коммутатора к коммутатору. Даже один коммутатор может иногда блокировать многоадресные сообщения.

10.2. Решение:

Сначала убедитесь, что ведомые устройства действительно находятся в ведомом режиме. Откройте веб-браузер, откройте deviceip/setup для каждого подчиненного устройства. Зайдите в: Система/Настройка/Конфигурация главного/подчиненного и убедитесь, что устройство переведено в подчиненный режим.

Убедитесь, что все устройства trivum подключены к одному сетевому коммутатору.

Подключайте все по LAN-кабелю, а не через WLAN.

Если есть управляемый сетевой коммутатор или маршрутизатор, проверьте его конфигурацию, разрешена ли многоадресная рассылка и всегда ли многоадресная рассылка передается между всеми сетевыми портами.

Также попробуйте перезапустить сетевой коммутатор(и) и/или маршрутизатор. Если после этого он работает (временно), рассмотрите возможность замены сетевого коммутатора на другую модель или подключите все компоненты trivium к отдельному коммутатору, а не подключайте их напрямую к маршрутизатору.

Также прочитайте следующую статью о настройке многоадресной рассылки, [Нет звука при групповой игре на многих устройствах](#)

11. Нет звука при групповой игре на многих устройствах

11.1. Проблема:

У вас есть система ведущий/ведомый с **5 или более** trivium устройствами.

При воспроизведении музыки в группе бывает, что на некоторых устройствах отсутствует звук временно или постоянно.

11.2. Техническое образование:

Это вызвано тем, что многоадресный трафик UDP блокируется сетевыми коммутаторами.

Мультикаст означает: одно устройство (с мастер-зоной группового воспроизведения) отправляет аудиопакеты во всю сеть. Целевые устройства, заинтересованные в воспроизведении этих аудиопакетов, прослушивают этот трафик. Многоадресная рассылка может вызвать очень сложную работу сетевых коммутаторов, поскольку они должны решить, куда отправлять аудиопакеты, а куда нет. Обычно он выходит из строя, как только задействовано несколько сетевых коммутаторов.

Если вы посмотрите на веб-конфигурацию trivium под

```
Информация/Проверка/Show event log/Print
```

и вы видите сообщения типа:

```
192.168.1.100:1204 did not confirm an audio package. (54 4d 05 04)
192.168.1.101:1204 did not confirm an audio package. (54 4d 05 04)
192.168.1.102:1204 did not confirm an audio package. (54 4d 05 04)
```

то это подтверждение того, что многоадресный IP-трафик был заблокирован. В этом примере устройства с IP-адресом 192.168.1.100 ff не получали свои многоадресные пакеты и поэтому не могли воспроизводить звук.

По умолчанию система trivium автоматически использует многоадресную передачу аудио, как только в системе появляется 5 или более устройств. От 2 до 4 устройств он отправляет звук по одноадресной рассылке UDP, что очень надежно, независимо от типа используемого

коммутатора. Вы можете проверить, какой режим используется в веб-конфигурации в разделе:

- V9: Система/Настройка/Дополнительные настройки/Использовать одноадресное аудио для группового воспроизведения
- V10: Устройства/Игроки/Общие настройки/Использовать одноадресное аудио для групповой игры

11.3. Решение:

Если вы перезапустите все сетевые коммутаторы, к которым подключено trivium устройств, вполне вероятно, что на данный момент звук снова будет воспроизводиться. Иногда также может помочь перезагрузка роутера.

Для более постоянного решения выполните следующие действия:

- убедитесь, что все устройства trivium **подключены к одному сетевому коммутатору**. Как только они распределены по нескольким коммутаторам, коммутаторы сами должны решить, что отправлять на другой коммутатор, а что нет, что сложно и может привести к сбою.
- попробуйте **простой неуправляемый сетевой коммутатор**, например TP-Link 1008P, вместо управляемого коммутатора.

С помощью простого переключателя вам не нужно настраивать сложные параметры, а их прошивка очень надежна. Если у вас есть система master/slave с 7 устройствами trivium, подключите их все к TP-Link 1008P, а затем подключите оставшийся порт к сетевому коммутатору, который вы используете в данный момент.

- вы также можете использовать **обходной путь группового ограничения**: в веб-конфигурации,

1. установите параметр

V9: Система/Настройка/Дополнительно/Использовать одноадресное аудио для группового воспроизведения

V10: Устройства/Игроки/Общие/Использовать одноадресное аудио для группового воспроизведения

Всегда

2. под Конфигурация/Группы зон/Добавить группу зон

создать предопределенные группы, которые включают только **до 4 устройств**.

3. под Конфигурация/Группы зон/Дополнительные настройки

набор: **Пользователь может просто выбрать предопределенные группы**

Таким образом, вы ограничиваете систему **группами, воспроизводящими максимум 4 устройства**, только с одноадресным аудио. Вы также можете попробовать разрешить 5 устройств в группе, это может сработать или нет. 6 устройств обычно слишком много, потому что в этом случае главная зона группы должна отправить один и тот же аудиопакет 6 раз, что приведет к переполнению сетевой очереди в операционной системе.

Если эти советы не помогли или вы строго хотите подключить устройства trivium к большому управляемому коммутатору, продолжайте читать следующую статью.

12. Сбой сети при групповом воспроизведении

12.1. Проблема:

Нет звука в некоторых зонах, медленное управление, блокировка сети во время групповой игры с продуктами Installer Line или во время игры InStreamer с активной опцией Multicast.

12.2. Решение:

1. Обновите свою систему trivum до последней версии программного обеспечения.
2. Если при использовании устройства trivum InStreamer возникают проблемы, вы можете отключить параметр «Многоадресная рассылка» в разделе «Оборудование»/«Инструменты»/«InStreamer»/«Включить многоадресную рассылку InStreamer». После этого вы больше не сможете использовать один и тот же InStreamer напрямую в нескольких зонах. Но вы по-прежнему можете слушать один и тот же InStreamer в нескольких зонах, создав группу.
3. Если это происходит при групповом воспроизведении, вы можете попробовать параметр Unicast Audio в веб-конфигурации в разделе:
 - V9: Система/Настройка/Дополнительно/Использовать одноадресное аудио для групповой игры
 - V10: Устройства/Игроки/Общие/Использовать одноадресное аудио для групповой игры

С этой опцией аудиоданные в групповом воспроизведении больше не отправляются многоадресной рассылкой, а одноадресной рассылкой UDP, которая должна работать с каждым сетевым коммутатором. Это работает только в том случае, если в группу входит не слишком много устройств trivum, так как это создает более высокую нагрузку на основную зону, которая отправляет данные. Он должен безопасно работать с 4 устройствами, например 4x SC344. Он может по-прежнему работать с большим количеством устройств, поэтому вы можете просто попробовать этот вариант и посмотреть, стабильно ли звучит групповое воспроизведение. Но, например, с системами 10x AudioBox или 10x RP310 этот вариант уже не будет работать. Здесь вам нужно будет использовать многоадресную рассылку и применить конфигурации коммутатора, как описано в разделе 4. ниже.

- Используйте сетевой коммутатор с поддержкой IGMP.
На коммутаторе убедитесь, что отслеживание IGMP действительно используется (через поверхность конфигурации коммутаторов), включая активный "Querier" (возможно, зависит от коммутатора).

Воспроизведение группового аудио создает высокий сетевой трафик. Протокол IGMP гарантирует, что этот трафик достигает только тех устройств, которые заинтересованы в этом трафике. Но для этого коммутатор должен понимать IGMP, а для устройства trivum требуется указанная выше версия ПО.

Коммутаторы с поддержкой IGMP — это, например, HP 1920G, HP-E2620-24-PoE, Cisco SG300-10.

Кроме того, если система управляется iPad, рекомендуется точка доступа Apple Airport Express WLAN.

Пример конфигурации с помощью переключателя HP 1920G:

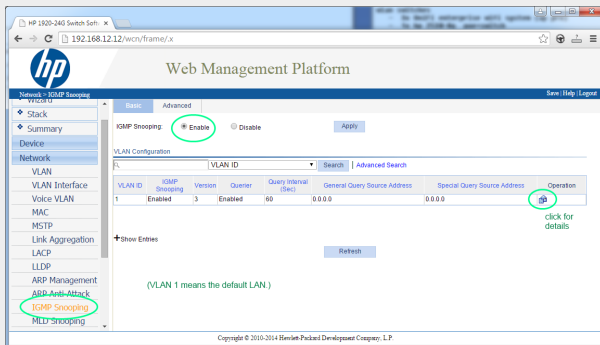


Figure 1. Снимок экрана Включение IGMP Snooping. (используйте правую кнопку мыши, затем откройте изображение)

Сначала включите IGMP глобально. Но тогда вы также должны нажать ниже «Операция» и установить:

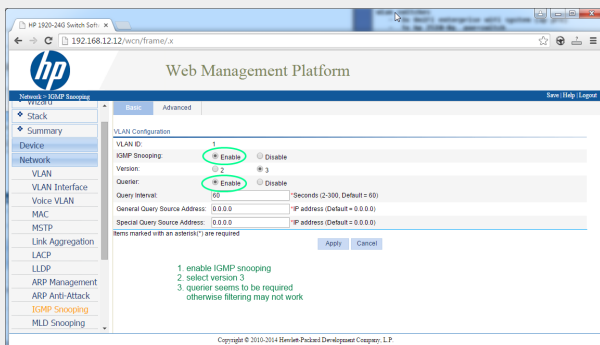


Figure 2. Снимок экрана Включение IGMP Snooping и Querier

Включить: IGMP, версия 3, с Querier.

Затем выберите "Save" в правом верхнем углу, чтобы сохранить все настройки навсегда.

Если вы считаете, что в вашем кабеле может быть сетевая петля, также включите: MSTP/Global/Enable STP Globally/Enable

12.3. Возможные проблемы топологии сети у заказчика:

Если используется несколько коммутаторов, необходимо позаботиться о том, чтобы либо все они поддерживали IGMP, либо чтобы тот, который поддерживает IGMP, располагался вверху и содержал все trivium устройств.

Таким образом, сеть должна выглядеть, например:

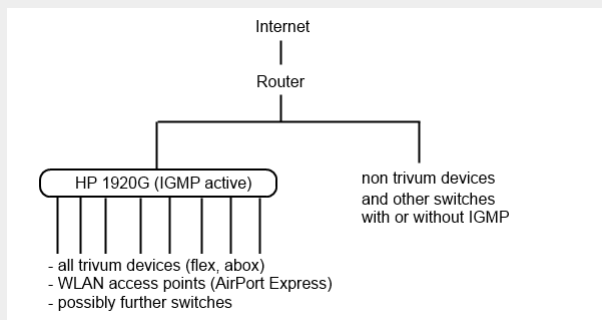


Figure 3. Топология

Во избежание наводки не trivium устройств нежелательными аудио сообщениями.

12.4. Конфигурация дополнительных переключателей:

С коммутатором HP-E2620-24 по умолчанию стоит только опция "IGMP", без подробностей. Кажется, что дополнительная глобальная опция сохранения не требуется. Кажется, этот переключатель по умолчанию использует Querier. В наших тестах фильтрация IGMP работала сразу. Вы также можете настроить детали, но для этого вам необходимо подключиться кабелем RS232 к этому коммутатору. При перезапуске коммутатора, чтобы снова вернуться к его конфигурации, вам может потребоваться ввести его IP-адрес без указания пути. То же, что и с 1920G, если проблемы с сетью все еще есть, вы можете включить: Spanning Tree/Tree Management/STP

На коммутаторе Cisco SG300-28 выберите:

```
Multicast
Properties/Bridge Multicast Filter: Enable
IGMP snooping/Status: Enable
IGMP Table: Edit
  IGMP Snooping Status: Enable
  IGMP Querier Status: Enable
  IGMP Querier Version: IGMPV3
```

После установки этих значений подождите 2-3 минуты, прежде чем фильтрация станет активной. Нажмите мигающую кнопку "save" сверху, затем выберите: источник/рабочая конфигурация, пункт назначения/запуск.

Cisco также поддерживает STP в случае сетевых циклов.

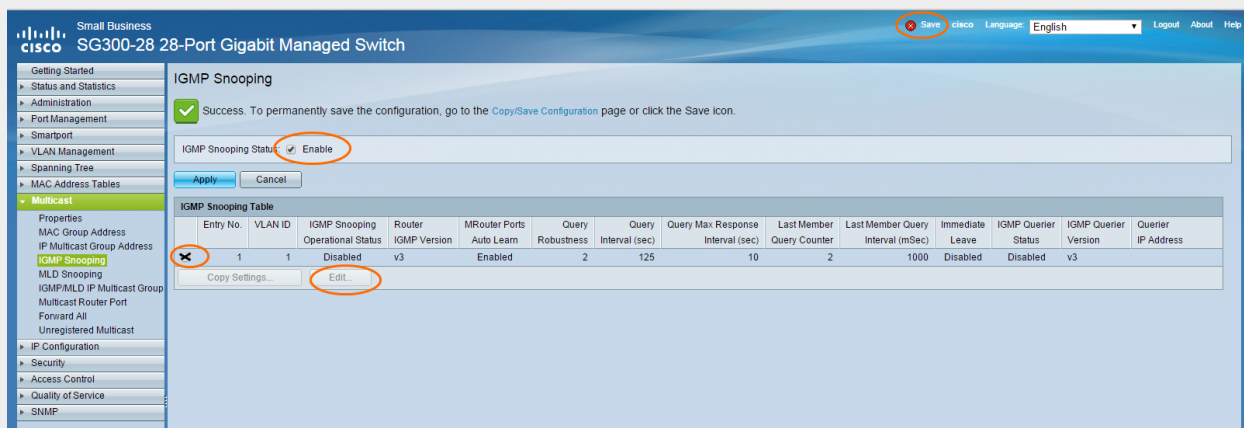


Figure 4. Cisco Enable IGMP Snooping

13. Ошибки WLAN при потоковой передаче аудио с trivium устройств

13.1. проблема

trivium может использовать многоадресные сообщения для отправки звука с главного AudioActuator, синхронизированного с его подчиненными устройствами. В зависимости от коммутатора, используемого в вашей сети, он может фильтровать многоадресный трафик, а может и не иметь его.

13.2. Решение

Обязательно используйте коммутатор, поддерживающий параметр Включить отслеживание IGMP. С этой опцией многоадресные сообщения отправляются ТОЛЬКО на устройства, которые подписаны на этот вид трафика, но НЕ на всю сеть, например WLAN. Все подробности о настройке коммутатора читайте здесь: [Нет звука при групповой игре на многих устройствах](#)

14. Отключение звука AirPlay

14.1. проблема

Пропадание звука AirPlay, которое в основном вызвано проблемами с приемом WLAN.

14.2. Решение

1. Сравните AirPlay через WLAN и кабель LAN.
2. Установите iTunes на ПК или Mac
3. Убедитесь, что ПК/Mac подключен к сети только с помощью кабеля LAN, но не (также) с

помощью WLAN.

4. Выберите trivum в качестве вывода AirPlay в iTunes (в верхней части iTunes, рядом с ползунком громкости)
5. Воспроизведение музыкального файла .mp3
 - Если музыка хорошо воспроизводится из iTunes через кабель LAN, но не воспроизводится с устройства AirPlay через WLAN, проблемы вызваны плохим приемом WLAN.

Кроме того, проверьте прямое воспроизведение музыкальных файлов на trivum. Если звук прерывается при прямом воспроизведении музыкального файла, проблема не связана с AirPlay.

15. Дальнейшие проблемы (не связанные с многоадресной рассылкой UDP)

16. DAB нет приема звука

DAB может найти много станций, но звук не воспроизводится.

Если в вашей семье есть кабельное телевидение и радио, обратите внимание, что в большинстве кабельных сетей вы можете принимать только FM-радио, но не DAB+. Это связано с несовместимостью частотных диапазонов DAB с другими услугами, такими как Интернет.

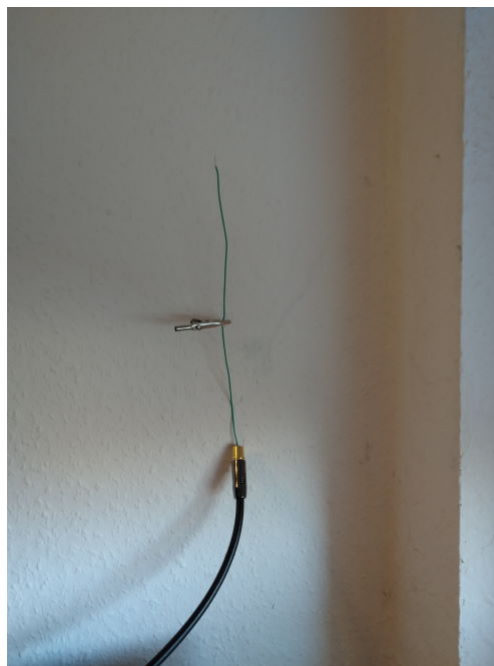
Во многих случаях DAB может приниматься **только по воздуху**.

Если вы используете простой 20-сантиметровый провод непосредственно к устройству trivum, это может работать с такими устройствами, как RP341v2, RP311v2, RP321, если ваш распределительный шкаф не находится в подвале.

С SC344m больше не будет работать, если у вас воспроизводятся все 4 зоны, из-за помех электроники усилителя проводу непосредственно рядом с устройством. DAB+ работает с низкой мощностью сигнала и очень чувствителен к помехам, в отличие от приема FM.

Чтобы решить эту проблему,

- приобретите экранированный антенный кабель длиной 2 м или более и подходящие адаптеры. подключите его к разъему антенны SC344m.
- с другой стороны кабеля, в нескольких метрах от SC344m, подключите обычный провод или антенну. Этого должно быть достаточно на уровне гостиной или выше.



- если ваш SC344m находится в подвале, вам придется подключить SC344m к внешней антенне или взять длинный антенный кабель на более высокие уровни в вашем доме, где вы подсоедините провод или антенну.

17. Не удастся найти возможность скрыть действия Stream, Tuner или LineIn по умолчанию.

Начиная с версии ПО 9.72 эти настройки были перенесены в веб-конфигурацию.

С программным обеспечением V9 см.:

```
configuration / actions / define which standard sources should be available
```

С программным обеспечением версии 10 см.:

```
настроить систему/действия/общие настройки
```

Скрытие LineIn по умолчанию настраивается для каждой зоны в разделе:

```
V9: configuration / zones / zone / basic settings / default sources  
V10: customize / zones / zone / define the default sources
```

18. Поиск невозможен в WebUI

При попытке поиска в библиотеке NAS или TuneIn клавиатура не появляется.

Обновите программное обеспечение до версии 9.73, сборка 16282 или более поздней, затем нажмите и удерживайте кнопку с тремя полосами в правом верхнем углу, чтобы перезагрузить весь контент.

Возможно, вам также придется сделать долгое касание в самом поле поиска. В поиске по библиотеке NAS не нажимайте на текст "Any pattern". Прикоснитесь только к пустому полю прямо к этому.

19. Spotify неожиданно играет в зонах

Проблема: Spotify Connect неожиданно включает зоны.

19.1. Возможные причины

1) вы разрешили гостю транслировать Spotify на вашу систему trivum, и после того, как гость покинет ваш дом, он нажимает «Воспроизвести» в приложении Spotify, не зная, что это активирует воспроизведение в вашем доме через Интернет.

2) вы дали члену семьи данные своей учетной записи Spotify, которого нет дома, но он выбирает Play, не зная, что это активирует игру в вашем доме через интернет

3) где-нибудь в вашем доме есть устройство (планшет и т. д.) с приложением Spotify и данными вашей учетной записи, и по какой-то причине игра активируется с этого

19.2. Решение 1. Ограничьте запуск воспроизведения определенными учетными записями

Для случая 1) войдите в настройки trivum в: Info/Inspect/Eventlog.

Там вы должны найти четкую информацию, в какое время какой пользователь Spotify играл в вашей системе:

```
12.6 / 21:28:31 SPOT: 1334.2 StartSpotCon - Zone Living Room - user ewfihehwfu3hr3e
```

Если это не ваш собственный пользователь, перейдите по ссылке:

```
Музыка/Стриминг/Spotify Connect
```

затем выберите "ограничить воспроизведение SpotifyConnect выбранными именами пользователей" и следуйте показанным инструкциям. Таким образом, только ваш собственный пользователь Spotify может играть в системе trivum.

Для случаев 2) и 3), если вы не можете узнать, кто использует вашу учетную запись

- войдите на Spotify.com под своим пользователем
- под "account" сменить пароль
- под "account" выберите: Выйти везде

Затем зайдите в приложение Spotify на своем мобильном телефоне. Войдите снова с новым паролем. Снова подключитесь к системе trivum. Вы будете единственным, кто может сделать это сейчас.

Обратите внимание: если вы сохранили избранные предустановки SpotifyConnect на устройстве trivum, неизвестно, сможете ли вы использовать их после смены пароля. Возможно, вам придется создать их заново.

19.3. Решение 2: отключить активацию зоны при запуске воспроизведения

Другое решение — отключить активацию зоны через Spotify Connect.

В настройках V9 Multiroom перейдите к:

конфигурация/зоны/зона/основные настройки/выбор зоны управления

затем выберите: «Зона для активации на сетевом входе: нет управления зоной».

С программным обеспечением V10 перейдите по ссылке:

настроить/зоны/зоны/исходники по умолчанию

и выберите значок шестеренки на стримере, чтобы изменить настройки стримера. Там вы найдете «Настройте параметры SpotifConnect стримера». В нем выберите "Показать прослушиватель Spotify Connect". Установка этого параметра автоматически отключит "Show SpotifyConnect Speaker 'Zonename'".

Таким образом, вход SpotifyConnect больше не привязан к зоне и не может ее включить.

2) создайте глобальное действие для воспроизведения Spotify вручную:

В настройках V9 Multiroom перейдите к:

конфигурация/действия/определить действия, которые всегда доступны

В настройках V10 Multiroom перейдите к:

настроить/действия/определить действия, которые всегда доступны

Затем создайте действие:

activate a source / streaming (using zone default streamer) / Spotify Connect

Затем воспроизведение Spotify выполняется в два этапа:

- 1) В приложении Spotify на мобильном телефоне выберите сетевой вход trivum, который теперь может иметь другое имя, и начните играть. На trivum ничего слышимого не произойдет, так как зона не включена.
- 2) Зайдите в приложение trivum, в целевую зону и выберите действие "Spotify Connect". Теперь вы услышите звук.

20. Bluetooth не может быть сопряжен/воспроизведен с AudioBox P150

- убедитесь, что у вас установлено программное обеспечение версии 9.72, сборка 16033 или выше.
- Включите WLAN на AudioBox P150:
в веб-конфигурации перейдите в «Настройка/сеть (WLAN)» и выберите "enable".
Не требуется сканировать сети и подключаться к реальной сети WLAN. Просто активируйте переключатель "enable".
Если ваш AudioBox является ведомым в конфигурации ведущий/ведомый, вы должны включить WLAN, перейдя в веб-конфигурацию устройства AudioBox в разделе [audioboxip/setup](#)

21. RP341v2 постоянный синий свет

Это показывает, что напряжение питания слишком низкое, вероятно, ниже 18 В.

Проверьте соединительные кабели к источнику питания. Проверьте сам блок питания, измерьте его выходное напряжение. Проверьте, не подключены ли к тому же блоку питания другие потребители энергии, которые могут потреблять слишком много энергии, или есть ли другие потребители на том же удлинителе, которые используются только время от времени. Если есть сомнения, замените весь блок питания или подключите его к другой розетке.

22. RP311v2 RP321 Приводы RP341v2 мигают фиолетовым/фиолетовым цветом.

Это ошибка перенапряжения, поэтому немедленно отключите устройства от источника питания! Выходы динамиков отключены в целях безопасности, поэтому вы не слышите звук.

Устройства RP следует использовать с источником питания 24 В, например Mean Well HDR-100-24.

Их НЕ следует использовать, например, с MeanWell KNX 20E-640, поскольку такие блоки питания обеспечивают напряжение 30 В, что слишком много.

23. RP341v2 Неисправен предохранитель канала 2+4 (код 2000)

Есть два разъема питания с +/- каждый. Код 2000 возникает, если на правый разъем подается напряжение менее 13 В или если на правом разъеме вообще нет питания. В этом случае светодиод должен мигать синим цветом. Как только будет подключено более 13 В, ошибка должна сброситься автоматически (с ПО 9.73/прошивка 1.26), а светодиод снова должен загореться зеленым.

24. RP341v2 нет звука на выходах 1 и 2

Это происходит, если вы подключаете **один блок питания** только к **первому вводу питания**. На выходах 3 и 4 звук будет, а на 1 и 2 нет.

Выполните следующие действия на новом устройстве:

- если вы хотите использовать только один источник питания, подключите его к первому вводу питания, затем также подключите перемычку от плюса первого ввода питания к плюсу второго ввода питания. Запустите устройство **после** выполнения этого соединения. Подключение моста в режиме реального времени, когда устройство уже включено, по-прежнему не будет воспроизводить звук.
- если у вас два блока питания, подключите оба к входам питания 1 и 2. Затем включите устройство.

25. Перегрузка канала RP3xx

Убедитесь, что у вас установлено программное обеспечение как минимум версии 9.78 (или 10.03) сборки 17126 или выше. Сборка 17126 содержит важные исправления для устройств RP при работе с высокой громкостью звука.

Если у вас установлена последняя версия программного обеспечения, но предупреждение все равно появляется, это может быть вызвано следующими причинами:

1) Возможна временная перегрузка по напряжению на выходе, особенно короткое замыкание на акустических кабелях, например

- коротким тонким проводом, который соединяется случайно.
- из-за дефектных акустических кабелей.

Отсоедините кабель динамика от тривиума, затем измерьте сопротивление. нормальные 5-8 Ом. если только от 0,5 до 1 Ом - брак.

Примечание: даже при коротком замыкании есть нормальный звук. Вы можете получить сообщение об ошибке только при увеличении громкости.

2) Если вы установите очень высокий уровень громкости при **отключенных** динамиках, микросхема усилителя не сможет правильно измерить выходную нагрузку и по ошибке выдаст предупреждение о перегрузке. Пожалуйста, проводите тесты только с **подключенными** динамиками.

3) Если вы используете очень большую громкость динамика в сочетании с необычными условиями окружающей среды, такими как высокая температура воздуха и плохая вентиляция распределительного шкафа.

Проверьте температуру устройства: в настройках (trivumip/setup) перейдите в раздел «Информация/О программе».

Обычно температура ниже 80 градусов Цельсия.

4) По экстремальным настройкам звука: если вы выбрали усиление низких или высоких частот или предустановку DSP, сбросьте все настройки по умолчанию, прежде чем выполнять дальнейшие тесты.

Чтобы быть в безопасности, например, при изменении условий окружающей среды, вы можете ограничить максимальную громкость зоны до 90 %в настройках.

Если вы проверили все эти пункты, но "перегрузка канала" все равно появляется при подключенных динамиках 8 Ом, обратитесь в службу поддержки trivum.

26. RP310 нет звука

Это может произойти, если напряжение питания слишком высокое. Внимательно проверьте, чтобы на нем было только 24 В. Использование слишком высокого напряжения может повредить выходы, поэтому даже после снижения до 24 В звук может отсутствовать.

27. RP311v2 нет звука DAB из-за перепутанных проводов антенны

Самые первые устройства RP311v2, поставленные в январе 2022 года, имеют наклейку с

изображением разъемов GND и Signal радио в неправильном порядке (поменяны местами). Это означает, что если вы подключите антенну, как показано на наклейке, она может найти станции DAB, но звука не будет. (FM все еще может работать)

Вот полный список, как правильно подключить антенну к разным устройствам:

Текущие устройства:

- RP311v2: сигнал антенны ближе всего к Ethernet. Антенна GND находится ближе всего к внешнему краю корпуса.
- RP321: сигнал антенны ближе всего к Ethernet. GND антенны находится ближе всего к "Output 2 Left -".
- RP341v2: Сигнал антенны ближе всего к "Выход 3 слева -". GND антенны находится ближе всего к Ethernet.

Старые устройства:

- RP311v1 (до 2021 г., только FM):
Сигнал антенны находится ближе всего к "Control Out". GND антенны ближайший к "Power 24V +".
- RP341v1 (до 2021 г., только FM):
Сигнал антенны находится ближе всего к "Line In Sym". GND антенны находится ближе всего к "Line In Left (wire)".

28. Если настройка учетной записи TIDAL не завершена

Если вы пытаетесь настроить учетную запись TIDAL, но она не завершается, с бесконечной информацией "Еще нет ответа", проверьте конфигурацию вашей сети. Мы видели один случай, когда статический IP-адрес был настроен с сервером имен Google 8.8.8.8. По-видимому, этот сервер имен предоставил другие адреса приливных серверов, чем обычно, что привело к сбою настройки учетной записи. Решение состояло в том, чтобы переключить устройство на DHCP, по крайней мере, на время настройки учетной записи.

29. Если TIDAL не играет

Если у вас есть учетная запись TIDAL Premium, отключите "Использовать потоковую передачу высокого качества" в тривиальной настройке. Для потоковой передачи высокого качества требуется учетная запись TIDAL Hifi.

30. Приложение Divus KiBro не работает

Пожалуйста, больше не используйте это приложение, оно больше не позволяет подключаться к устройствам, отличным от Divus. Используйте вместо этого

31. Нет меню TuneIn, ошибка 403 в плагине TuneIn

Если у вас установлено более старое программное обеспечение V8.x, вы должны обновить его до версии 8.78, чтобы исправить ошибку в подключаемом модуле TuneIn.

Если у вас уже установлена последняя версия программного обеспечения V8 или V9, возможно, ваша система временно заблокирована для доступа к TuneIn по IP-адресу в Интернете. Это может быть вызвано слишком большим количеством запросов веб-радио в день. Вы можете проверить это, набрав в веб-браузере:

`opml.radiotime.com/Browse.ashx`

Если это также приводит к ошибке 403, вам нужно подождать один день, пока блокировка не будет снята. Кроме того, измените свой IP-адрес в Интернете, отключив, а затем снова подключив Интернет (в вашем маршрутизаторе). Если ваш IP-адрес не меняется, хотя вы отключили Интернет, обратитесь за помощью к своему интернет-провайдеру.

32. Нет доступа к избранным TuneIn

12.09.18 в TuneIn API было внесено изменение, которое привело к блокировке избранного TuneIn с ошибкой 403.

При обновлении до версии 9.37 (или версии 8.79 с сенсорной панелью 2.15.13617) можно будет снова использовать избранное, но обратите внимание:

- старые любимые устройства теряются. но вы можете создавать новые.
- Привязка учетной записи TuneIn возможна, но если вы не видите своих избранных, вам нужно перейти в веб-конфигурацию в разделе «Потоковая передача/TuneIn» и снова выбрать: «Связать это устройство с учетной записью».

33. Станции TuneIn не играют с программным обеспечением V8

Одна из возможных причин заключается в том, что все больше и больше станций TuneIn переходят на зашифрованную передачу по SSL.

Для воспроизведения таких станций требуется программное обеспечение V9, поэтому вам, возможно, придется подумать об обновлении V9.

<https://www.trivum-shop.de/support/docs/ru/trivum-update.html>

34. Устройства V8 и V9 несовместимы.

Если у вас есть несколько музыкальных серверов trivium и вы хотите объединить их как ведущий/ведомый, тогда все они должны быть либо V8, либо V9. Если у вас есть музыкальный сервер trivium с сенсорными панелями, то либо на всех должно быть установлено программное обеспечение V8 (версия сервера V8.x и сенсорные панели V2.13), либо на всех должно быть установлено программное обеспечение V9 (имеется в виду серверная версия V9.x и сенсорные панели \geq V2.40).

35. InStreamer: если на цифровом входе нет звука:

Если вы получаете звук на аналоговом входе, но не на цифровом, выполните следующие проверки:

- проверьте кабель, если он показывает свет.
- отключить режим Dolby Digital на источнике звука, если он активен. InStreamer не имеет декодера Dolby и не воспроизводит звук, если используется Dolby.
- сравните с другим устройством, принимающим цифровой вход. слышен ли звук на другом устройстве?
- убедитесь, что прошивка InStreamer обновлена (V1.26 или выше)
- дважды проверьте, что аналоговый звук все еще слышен при отключении цифрового кабеля (который имеет приоритет над аналоговым после подключения). убедитесь, что источник звука воспроизводит звук постоянно.
- отключите устройство от питания, затем снова подключите. Старые устройства InStreamer (поставленные примерно в 2015 году) могут не воспроизводить звук, если в течение нескольких дней не было ввода, а затем требуется холодный перезапуск.

36. InStreamer: если цифровой вход искажен:

Обновите встроенное ПО InStreamer до версии 1.07 или более поздней, доступной в сборке 11532 последней версии серверного программного обеспечения V8 или V9.

Проверьте параметр регулировки уровня InStreamer в веб-конфигурации. Держите его ниже 100 процентов или попробуйте более низкие значения, например 75 или 50.

Если вы подключили проигрыватель компакт-дисков, обратите внимание, что:

- Аналоговый вход InStreamer ожидает силу сигнала в 2,1 В среднеквадратичного значения.

- некоторые проигрыватели компакт-дисков обеспечивают 3 или 4 вольта RMS, что слишком много.
в случае 3 вольт можно выполнить некоторую коррекцию, уменьшив регулировку уровня.
- некоторые проигрыватели компакт-дисков имеют специальный выход для приемников объемного звучания
со слишком высоким напряжением 7 Вольт (среднеквадратичное значение). Не подключайтесь к такому выходу.

37. InStreamer Update Fails

Если вы выбрали обновление InStreamer на сервере trivum, но через некоторое время он все еще имеет ту же версию, это может быть вызвано активным IGMP на сетевом коммутаторе. Обычно IGMP — это хорошая и необходимая вещь для защиты сети во время группового воспроизведения аудио. Но во время обновления InStreamer InStreamer работает в очень ограниченном системном режиме и не может отправлять правильные сообщения обьявлений IGMP. Это может привести к тому, что коммутатор заблокирует отправку важных данных на InStreamer.

37.1. Как проверить:

- с V9, сборка 11577, посмотрите: Проверить/Показать журнал последних обновлений.
- с V8 build 11577 введите в адресной строке браузера: `trivumip/print/messages`

Если вы видите сообщение "устройство не реагирует" значит обновление данных заблокировано.

37.2. Как исправить:

- подключите оба сервера trivum и instreamer к тому же коммутатору
- временно отключите IGMP на этом коммутаторе
- повторить обновление
- после завершения активируйте IGMP.

38. Искаженные, треснувшие или прерывистые звуки

38.1. причина

Звуковые помехи могут быть вызваны одной из следующих причин:

- активная настройка DSP. если у вас есть предустановка DSP, проверьте, используя "Flat/default" для сравнения. Если вы хотите продолжать использовать DSP, вам,

возможно, придется установить "adjust volume" в настройках аудиовыхода на значение ниже 100.

Если вы сами создаете пресет DSP, хорошей идеей будет не повышать частоты на Amounts > 0, а уменьшать те частоты, которые вы не хотите слышать, на отрицательную величину.

Если какие-либо предупреждения отображаются красным цветом, строго следуйте инструкциям. Например, эквалайзер с +db и BassEnhance не следует использовать в сочетании, так как последний уже увеличивает громкость звука.

- Активная регулировка высоких частот, регулировка басов или уровень усиления басов. попробуйте установить эти значения на 0 или установите "adjust volume" аудиовыхода на значение ниже 100.

39. Звук прерывается каждые несколько секунд

39.1. причина

Это может быть перегрузка системы чрезмерной трассировкой.

39.2. Решение

В настройках trivium перейдите в: Система/Настройка/Дополнительно.

Если в поле содержится значение tracerplayer=9, это приведет к большому объему выходных данных трассировки, что приведет к прерыванию звука.

Просто очистите поле.

40. Карточка StreamSource висит до перезапуска без звука

40.1. проблема

Некоторые карты StreamSource, поставляемые в 2014 году, показывают следующее поведение:

- Во-первых, все кажется ОК, оно играет аудио.
- Через случайное время, иногда секунды, иногда часы, карта перестает воспроизводить звук, но нигде не отображается сообщение об ошибке.
- Зеленый светодиод "C" на карте гаснет.
- Кроме того, в картотеке карта может показывать красное сообщение Slave неактивным.

При попытке использовать карту может появиться ошибка CardHost inaktiv.

После полной перезагрузки системы trivum она должна снова работать, до следующей ошибки. Причиной этого является изменение характеристик чипа на карте, вызывающее несовместимость с прошивкой V1.30. Вы можете идентифицировать эти карты, взглянув на квадратный чип big "LPC2365". В самой нижней строке, если вы видите "NSD1317D", с "D" в конце, то может возникнуть ошибка (со старшей ревизией "NSD1317B" ее быть не должно). Даже если номер не 1317, а другой, могут возникнуть ошибки - актуален "D" в конце.

40.2. Решение

1. Набор инструментов для обновления

Если вы получили набор инструментов для обновления карты, вы можете исправить это самостоятельно, установив на карту последнюю версию прошивки V1.31:

2. Прочтите документацию по инструментарию

3. Посмотрите также снимок экрана инструментария

4. Следуйте всем инструкциям.

5. Используйте **последний** файл прошивки **StreamSource-1.31.hex**, доступный в службе поддержки.



НЕ используйте содержащийся файл **StreamSource-1.30.hex**

40.3. Услуги по ремонту

Или вы можете отправить нам карту для ремонта.

41. Нет звука с некоторых карт StreamSource

41.1. проблема

При использовании 3 хостов карт с множеством карт StreamSource (STS) и карт PowerAmpConnect (PAC) помните о следующих ограничениях:

- STS (или любая исходная карта, такая как RDSTunerSource) должна быть размещена только в слотах 1-8 карты.
- PAC можно разместить в любом слоте, но обычно они размещаются в верхних слотах, так как нижние используются источниками.
- звук, производимый STS в слотах 1-8 первого кардхоста, может воспроизводиться на любом PAC в любом кардхосте
- звук, производимый STS в слотах 1-8 второго хоста карты, может воспроизводиться только на локальном PAC второго хоста карты.

То же самое относится к третьему или даже большему кардхосту: звук может быть связан только локально внутри кардхоста.

Это означает, например, что звук от STS в слоте 1 второго хоста НЕ МОЖЕТ воспроизводиться на PАС в первом хосте.

В системе С4 с двумя кардхостами этих ограничений нет, поэтому звук с STS на 2-м кардхосте может воспроизводиться на PАС в первом.

42. Короткие звуки могут не воспроизводиться правильно

42.1. проблема

Если вы попытаетесь воспроизвести короткие музыкальные файлы продолжительностью менее 15 секунд, может случиться так, что воспроизводится всего несколько секунд или даже меньше, а затем трек повторяется или пропускается. Это также зависит от используемой частоты дискретизации (22 кГц против 44 кГц).

42.2. Решение

Чтобы добиться правильного воспроизведения, вы можете

- Создайте более длинный музыкальный файл, который содержит тот же звук много раз

ИЛИ

- Расширьте свой музыкальный файл на 15 секунд



Вы можете использовать бесплатный аудиоредактор Audacity.
([Http://audacityteam.org/](http://audacityteam.org/))

43. AudioBox P150 пропадает звук каждые 2 секунды

43.1. проблема

Во второй зоне подчиненного устройства звук пропадает каждые 2 секунды.

43.2. Решение

Проверьте конфигурацию на наличие избыточных выходных сопоставлений. Например, если и первая, и вторая зона устройства используют один и тот же выход Cinch, это вызывает конфликт.

44. Цифровой линейный вход/TOS Link нет звука или только шум

44.1. проблема

Источник, такой как телевизор, подключен оптическим кабелем связи TOS к устройству trivum, такому как AudioBox P150, но слышен только шум.

44.2. Решение

Отключите Dolby Surround на вашем источнике. Устройство trivum может обрабатывать только обычный ввод PCM через канал TOS, но не данные Dolby.

44.3. проблема

Источник, например телевизор, подключен оптическим кабелем TOS к устройству trivum, но ничего не слышно.

44.4. Решение

Возможно, потребуется сброс адаптера или цифрового соединения.

Может быть достаточно отключить адаптер от устройства trivum, немного подождать, а затем снова подключить. Если это не поможет,

- Отключите устройство trivum от питания. Отсоедините кабель TOS Link. Выключите источник (телевизор и т. д.) для TOS Link.
- Снова подключите устройство trivum к источнику питания. Подождите, пока он полностью не начнется. Затем повторно подключите кабель TOS Link. Затем включите телевизор.

45. Подключение питания RP341/RP340 как

RP34x можно использовать с одним или двумя источниками питания. Подробности читайте в следующей статье.

46. Активатор на 4 зоны, RP341/RP340 нет звука в зонах 3 и 4

46.1. проблема

Нет звука в зонах 3 и 4 с помощью RP341 или RP340.

46.2. Решения

46.2.1. Недостаточный источник питания.

Может быть недостаточно питания. Требования к RP341/RP340

- 2 блока питания 3,83 А (или более) или
- 1 блок питания 7,66 А (или более)

Убедитесь, что источник питания/принадлежности подключены правильно

- 2 блока питания 3,83 А:
 - подключите один блок питания к левому "24V DC (+) (-)" полю
 - подключите один источник питания к правому полю "24V DC (+) (-)"
- 1x 7,66 А блок питания:
 - подключите кабель + к обоим винтам "24V DC (+)"
 - подключите - кабель к обоим винтам "24V DC (-)"
 - Проверьте кабель на наличие повреждений
 - Проверить работоспособность динамиков



Если у вас два блока питания, поменяйте их местами.

Если система не запускается или после запуска выходы 1+2 не издают звука, источник питания неисправен.

46.2.2. Неисправен предохранитель

В редких случаях неисправный предохранитель может быть причиной неисправности. Обычно это должно показывать ошибку в веб-конфигурации.

46.3. Подробности смотрите в FAQ:

https://www.trivum-shop.de/support/docs/ru/trivum-faq.html#_airplay_inputs_in_brackets_cannot_be_used

47. Входы Spotify Connect не видны при групповой игре

Пожалуйста, найдите статьи об этом в FAQ:

https://www.trivum-shop.de/support/docs/ru/trivum-faq.html#_spotify_connect_inputs_are_not_visible_with_group_play

48. AirPlay нельзя использовать с настольного компьютера Mac или ПК

48.1. проблема

XMBC может вызывать несовместимость.

48.2. Решение

Проверьте, работает ли AirPlay с любым устройством AirPlay, например AppleTV.

Если не:

- Проверьте, установлен ли XMBC в вашей системе.
- Проверьте, поддерживает ли XMBC поддержку AirPlay. (Это может привести к несовместимости.)
- Если да, удалите XMBC и повторите попытку.

49. Неожиданная Зона Вкл с неожиданным воспроизведением музыки

49.1. проблема

Зона включается и играет неожиданно

49.2. Решение

Посмотрите внимательно, какой источник активен и что воспроизводится.

Вы также можете просмотреть журнал событий системы в веб-конфигурации в разделе: Информация/О программе/Показать журнал событий.

Там четко указано, какое событие вызвало включение какой зоны.

Возможные причины активации:

- SpotifyConnect: если за несколько дней до этого у вас был гость, и вы разрешили ему играть в SpotifyConnect на вашей системе trivum, он может неожиданно включиться в любое время позже, даже если ваш гость находится далеко от дома. Это проблема дизайна сети SpotifyConnect, которую нельзя изменить.

Вы можете защититься от этого с помощью следующего параметра:

Музыка/Потоковая передача/SpotifyConnect/Ограничить воспроизведение SpotifyConnect для выбранных имен пользователей.

- Воспроизведение может быть вызвано неправильно настроенным будильником. Посмотрите, какая зона активна, и проверьте ее настройки тревоги.
- Воспроизведение может быть вызвано событием автоматизации KNX или запросом HTTP API.
- Если журнал событий указывает HTTP как источник события, посмотрите на указанную часть IP-адреса. Например, "HTTP .222 GET" обычно сообщает, что IP 192.168.1.222 отправил запрос, если ваша сеть 192.168.1.x. Посмотрите в список блоков управления. Определите источник, например сенсорную панель или планшет.

50. SpotifyConnect меняет громкость на следующей дорожке

50.1. проблема

Начинается воспроизведение SpotifyConnect, затем на trivum меняется громкость. Как только достигается конец дорожки и начинается следующая дорожка, громкость возвращается к той, которая использовалась ранее на планшете.

50.2. Решение

Проверьте конфигурацию вашего устройства SC, если несколько зон используют один и тот же стример:

- Конфигурация/Зоны/зона/Основные настройки
- посмотрите на: Стример по умолчанию

обычно в Зоне 1 находится стример 1, в Зоне 2 — стример 2 и так далее. Если, например, в Зоне 2 также используется Streamer 1, то система отказывается отправлять изменения объема в зоне в SpotifyConnect, поскольку это неоднозначно.

Переконфигурируйте систему, чтобы использовать только один стример для каждой зоны.

51. SpotifyConnect неожиданно включает зону

51.1. проблема

Гость или член семьи X воспроизводит SpotifyConnect со своего мобильного телефона на вашем устройстве trivum. Затем он уходит из дома.

Внезапно зона включается и снова воспроизводит SpotifyConnect. Это вызвано тем, что X забыл отменить выбор устройства trivum в своем мобильном приложении Spotify.

51.2. Решение

Чтобы защититься от нежелательного воспроизведения, перенастройте систему с мгновенного воспроизведения на двухэтапное воспроизведение:

- в веб-конфигурации зайдите в каждую зону под

конфигурация/зоны/зона/основные настройки

- посмотрите внизу для выбора зоны "control для Spotify Connect", и измените "Zone для активации на сетевом входе" на "No zone control".

С этого момента выбор входа trivum в приложении Spotify больше не будет автоматически воспроизводить музыку в зоне.

- создать глобальное действие под

конфигурация/действия/определить действия всегда доступны

добавить новое действие/активировать источник/поток/передача/Spotify Connect

это приводит к тому, что действие "SpotifyConnect" отображается в каждой зоне.

Чтобы воспроизвести музыку Spotify сейчас, пользователю необходимо выполнить два шага:

1. выберите сетевой вход trivum в приложении Spotify и начните воспроизведение. На trivum пока ничего не произойдет, ничего не слышно.
2. затем войдите в приложение trivum и коснитесь действия "SpotifyConnect". это запустит воспроизведение входящей музыки.

Если сетевой вход SpotifyConnect отображается как "Input 1" вместо имени зоны, войдите в первую зону, затем коснитесь SpotifyConnect там. Если система настроена по умолчанию, "Вход 2" будет сопоставлен со 2-й зоной и так далее.

52. Громкость SpotifyConnect неожиданно увеличивается

52.1. проблема

Вы хотите немного изменить громкость в пользовательском интерфейсе trivum, но она неожиданно увеличивается сама по себе.

52.2. Решение 1

Это может быть редким случаем специальных конфигураций. Перейдите в веб-конфигурацию в разделе

Музыка/Стриминг/Spotify Connect

и внимательно проверьте, какие зоны контроля установлены для какого устройства. Зона управления регулирует громкость. С некоторыми устройствами, такими как RP341v1, вы должны назначить одну зону этого устройства в качестве зоны управления. Затем убедитесь, что - в группе никакая другая зона этого устройства не становится главной зоной - вы выбираете эту зону в своем клиенте Spotify, а не зону с именем в квадратных скобках ().

52.3. Решение 2

Кто-то другой мог использовать Spotify с учетной записью, которая все еще активна в вашей музыкальной системе. Подробнее об этом читайте "Unexpected Zone On с неожиданным музыкальным воспроизведением" выше.

53. SpotifyConnect показывает только один вход с SC

53.1. проблема

Обычно устройство SC обеспечивает 4 входа SpotifyConnect в сеть, но виден только один.

53.2. Решение

Проверьте конфигурацию устройства SC, если несколько зон используют один и тот же Streamer.

- Конфигурация/Зоны/зона/Основные настройки
- посмотрите на: Стример по умолчанию

Если, например, все зоны используют Streamer 1 (что в большинстве случаев не имеет смысла), то будет только один вход SpotifyConnect.

Переконфигурируйте систему, чтобы использовать только один стример для каждой зоны.

54. Невозможно обновить/нет Интернета или сервера имен

54.1. проблема

Устройству trivum необходимы данные конфигурации с DHCP-сервера. DHCP-сервер предоставляет устройству IP-адрес и сообщает, какой сервер имен использовать. Сервер имен необходим для подключения к Интернету для

- воспроизведение веб-радио
- обновления программного обеспечения
- Автоматическая установка времени NTP.

54.2. Решение

Поэтому убедитесь, что ваш маршрутизатор/коммутатор/модем, который соединяет вашу локальную сеть с Интернетом, предоставляет службу DHCP, которая также предоставляет правильную информацию о сервере имен.

Следуй этим шагам:

1. Откройте графический интерфейс веб-конфигурации маршрутизатора в веб-браузере
2. Поиск таких параметров, как: DHCP и сервер имен
3. Убедитесь, что DHCP активен
4. Убедитесь, что информация сервера имен отправляется в вашу сеть.
Если вы видите какой-либо адрес сервера имен, например n.n.n.n, убедитесь, что этот сервер действительно существует.
В командной строке с помощью команды типа
`ping n.n.n.n`
И если вы не знаете, какой IP-адрес сервера имен использовать для настройки, попробуйте 8.8.8.8 (сервер имен Google)
5. После внесения изменений в конфигурацию сети сначала проверьте с помощью ПК или ноутбука, работает ли доступ в Интернет, открыв какой-либо веб-сайт в Интернете.
6. Затем перезагрузите устройство trivum.

55. Плохой звук со стереодинамиком

55.1. проблема

Стереодинамик производит затухающий или значительно уменьшенный звук. Если настроить баланс на -15 или +15, чтобы слышать только лево или право, то звучит нормально.

55.2. Решение

Проверьте полярность подключения динамиков, правильно ли подключены + и - как для левого, так и для правого канала.

Если, например, левый канал правильный, но правый канал имеет местами + и -, это должно привести к плохому звуку, так как звуковые волны слева и справа уничтожат друг друга.

56. Плохой звук, когда стоит между двумя динамиками

56.1. проблема

Звук нормальный, пока вы находитесь рядом с одним динамиком, но, стоя в комнате между двумя динамиками, кажется, что звук исчезает.

56.2. Решение

Проверьте полярность подключения обоих динамиков, если + и - подключены одинаково для обоих динамиков.

Если, например, динамик 1 подключен правильно, а у динамика 2 поменяны местами + и -, это должно привести к плохому звуку, поскольку звуковые волны от динамика 1 и 2 заглушат друг друга.

57. Как настроить динамик дБ переключатель

На тривиальных динамиках есть небольшой переключатель с надписью 0db/-3db. это вариант уменьшения высоты. если вы слушаете сигнал розового шума, вы услышите, что настройка 0 дБ (по умолчанию) звучит чисто, а настройка -3 дБ немного приглушает высоту.

обычно вы должны держать этот переключатель в положении 0 дБ, если только у вас нет особых приложений, требующих демпфирования.

Регулировка низких/высоких частот и DSP также может быть выполнена с помощью программного обеспечения:

- в блоках управления trivum, в настройках звука
- в веб-конфигурации trivum, в настройках/выводе
- с системами S4: в веб-конфигурации выходных карт

58. Контроллер C4 не работает, хотя кабели правильно

58.1. Решение

Перезапустите не только локальный коммутатор, но и основной маршрутизатор в сети (который обеспечивает подключение к Интернету). Это может блокировать многоадресные сообщения, необходимые для связи с контроллером C4.

59. Crestron не может отправить команды на trivium через некоторое время

59.1. проблема

Если вы программируете Crestron для отправки HTTP-команд на trivium, важно, чтобы после каждой команды соединение закрывалось. Если вы настроите Crestron так, чтобы соединение оставалось открытым, то, похоже, оно работает для нескольких команд, но внезапно соединение закрывается (принудительное закрытие сервером trivium через некоторое время), и дальнейшая связь кажется невозможной, хотя отправка команд через веб-браузер до сих пор работает.

60. Сервер DHCP не может быть достигнут

60.1. проблема

Зеленый и красный светодиоды AudioActuator будут гореть постоянно, а красный светодиод будет кратковременно мигать между ними.

60.2. Решение

По умолчанию для получения IP-адреса устройству требуется сеть с DHCP-сервером. Если DHCP-сервер недоступен, индикаторы ведут себя так, как описано выше.

В таком случае:

- попросите своего сетевого администратора предоставить сервер DHCP
- убедитесь, что устройство trivium полностью подключено к сети LAN, чтобы оно могло физически подключиться к DHCP-серверу
- затем нажмите кнопку сброса на устройстве или временно отключите его от питания для перезагрузки.

Если DHCP доступен хотя бы один раз, устройство можно перенастроить для использования

статического IP-адреса в будущем. Дополнительные сведения см. в разделе Использование статического IP-адреса. Для этого загрузите и запустите инструмент администрирования trivum (IP Finder) с <http://service.trivum.com/>

61. Предохранитель сломан

61.1. проблема

Все соединения питания должны быть подключены, в противном случае эта ошибка появляется.

61.2. Решение

Найдите метки **Power** - + на приводе и подключите обе стороны к источнику питания.

62. Зона не определена

62.1. проблема

Сообщение `Zone is undefined` появляется, если сенсорная панель использует `AudioActuator` в режиме мастера установки. В результате режим `AudioActuator` меняется на "Slave".

Прямое управление ведомым аудиоактуатором с помощью сенсорной панели невозможно. В результате сенсорная панель теряет соединение, и зоны, на которые ссылается этот `AudioActuator`, становятся недействительными или неопределенными.

62.2. Решение

На сенсорной панели ...

1. Нажмите значок `trivum` (верхний правый угол), чтобы открыть «Системное меню».
2. Нажмите «Настройка» — «Настройки сенсорной панели» — «Ссылка на MusicCenter».
3. Выберите другой `AudioActuator`, который находится в режиме Master.

63. Ошибки запуска AirPlay

63.1. проблема

Ошибка AirPlay: сеть (старый переключатель?) Использует одноадресный локальный домен.

Это означает, что в конфигурации сети используется имя `.local` для идентификации локального домена DNS, что несовместимо с протоколом Bonjour, необходимым для

использования AirPlay. Как правило, это вызвано старым оборудованием маршрутизатора/коммутатора или неправильной конфигурацией такого коммутатора.

63.2. Решение

- Попросите вашего сетевого администратора перенастроить локальную сеть, чтобы НЕ использовать .local в качестве локального доменного имени DNS для одноадресной рассылки.

И/или

- заменить маршрутизатор или коммутатор на новый или другой

63.3. Aternative

Введите следующее на сервере trivum:

```
Http: //serverip/xml/system/fix-airplay.xml
```

Это исправит некоторые внутренние системные файлы, попытайтесь обойти проблему.

64. WebTouch Visu работает неправильно на ПК TouchPanel

64.1. проблема

Такие элементы, как кнопка **Выкл.** в правом нижнем углу или изменение времени будильника, не будут работать корректно на WebTouch Visu, отображаемом на ПК с сенсорной панелью под управлением Windows.

64.2. Решение

Вы должны настроить правильное указательное устройство **Click Mode** на ПК с сенсорной панелью.

64.2.1. Windows XP/Vista/7

В вашей системе Windows ...

1. Нажмите **Пуск - Системные настройки - Настройки указателя - Режим щелчка**
2. Выберите **Нажмите и переместите**

По умолчанию выбран неправильный режим "interactive touch", который:

- выдает всплывающее меню, если вы нажимаете более долгое время на рабочем столе

Windows

- делает невозможным выключение зоны кнопкой выключения в правом нижнем углу веб-визу
- затрудняет изменение времени будильника, так как долгое нажатие +/- будильника не работает

64.2.2. Windows 8

В Windows 8 ищите похожие настройки и всегда следите за тем, чтобы долгое нажатие не вызывало всплывающее окно Windows.

65. Конфликт обмена ресурсами

65.1. проблема

Конфликт обмена ресурсами появляется, если

1. AudioActuator B был подчиненным другим AudioActuator A
2. затем режим AudioActuator B был изменен на "Installer Master" без отмены регистрации AudioActuator B в AudioActuator A.

65.2. Решение

1. Введите веб-конфигурацию основного AudioActuator A
2. Перейдите к **Зоны**
3. Удалите AudioActuator B из списка активных AudioActuators.

66. Неожиданный источник (музыкальный файл/webradio) появляется после переключения источников

66.1. проблема



Только для С4-систем!

Система trivum имеет техническое ограничение: для воспроизведения архива (списка воспроизведения) и воспроизведения веб-радио используется один и тот же источник — карта StreamingSource.

Таким образом, переключение типа **Archive Play** — **Local** — **Webradio** означает

переключение типа **StreamSource Card — InputConnect — StreamSource Card**, и когда вы возвращаетесь к той же самой StreamSource Card, все, что она делает, — это продолжает работать в режиме воспроизведения, который был активнее всего. недавно - поэтому, если воспроизведение плейлиста было активным, оно будет делать это, но если было активно веб-радио, оно снова будет воспроизводить то же веб-радио.

Различие **Воспроизвести текущий поток** или запустить **как интернет-радио** на клавиатуре Клавиши/команды применяется только при выборе карты StreamSource в первый раз после перезагрузки системы.

67. TuneIn использует неправильный город или страну

67.1. проблема

TuneIn пытается автоматически определить вашу страну по вашему IP-адресу. Если это не поможет, вы можете ввести широту/долготу вашего города в конфигурации сервера trivum вручную.

67.2. Решение

1. Откройте веб-конфигурацию
2. Перейдите в: Музыка/Потоковое вещание/TuneIn/Местоположение.
3. Введите широту/долготу вашего города

Примеры местоположений:

- 48,1, 11,5 для Мюнхена, Германии
- 51,5, 0,0 для Лондона, Великобритании
- 48,8, 2,3 для Парижа, Франции

68. Красный светодиод постоянно активируется после обновления программного обеспечения на AudioActuator

68.1. Причина 1: Неправильное мигание

При обновлении с огромным скачком версии, т.е. г. с 8.16 по 8.47 может случиться так, что прошивка внутренних компонентов не будет полностью выполнена на первом этапе, и это может привести к постоянному включению красного светодиода, хотя графический

интерфейс конфигурации не показывает ошибку.

68.2. Решение

Повторяйте обновление программного обеспечения (до 3 раз), пока светодиод не погаснет после полной перезагрузки.

68.3. Причина 2: Кнопка сброса замятия

Еще одной причиной может быть заевшая кнопка сброса.

68.4. Решение

Проверьте, не заблокирована ли кнопка сброса каким-либо образом корпусом. Попробуйте один раз нажать reset и проверить, нормально ли реагирует система.

69. 4Zones Привод: слишком низкое напряжение Alert

69.1. проблема

- Нет питания на нижнюю часть AudioActuator 4x
Если на верхнюю часть не подается питание, система не может работать вообще.

OR

- Предохранитель сломан для нижней части.

OR

- Имеется питание, но на самом деле слишком низкое напряжение (оно должно составлять 24 В).

СОВЕТ: По техническим причинам предупреждение о слишком низком напряжении появится во всех 4 зонах, даже если напряжение слишком низкое только в 2 зонах.

70. simulateKeyPress нужно вызывать ДВАЖДЫ

70.1. проблема

В визуализации Homesever эту команду необходимо вызвать дважды, чтобы активировать источник:

```
/xml/keypad/simulateKeyPress.xml?id=n ...
```

70.1.1. Решение

Добавить параметр

```
&once
```

в противном случае система ожидает нажатия, а затем отпущения события и/или клавиши повторяется.

71. Групповое воспроизведение с внешним регулятором громкости не работает

71.1. проблема

Если громкость зоны не контролируется самой зоной, например, в случае AudioBox с независимым линейным выходом с усилителем, управляемым RTI, громкость звука этой зоны не может контролироваться обычными групповыми механизмами.

72. Нет звука с некоторых карт StreamSource

72.1. проблема

При использовании 3 хостов карт с множеством карт StreamSource (STS) и карт PowerAmpConnect (PAC) помните о следующих ограничениях:

- STS (или любая исходная карта, такая как RDSTunerSource) должна быть размещена только в слотах 1-8 карты.
- PAC можно разместить в любом слоте, но обычно они размещаются в верхних слотах, так как нижние используются источниками.
- звук, производимый STS в слотах 1-8 первого кардхоста, может воспроизводиться на любом PAC в любом кардхосте
- звук, производимый STS в слотах 1-8 второго хоста карты, может воспроизводиться только на локальном PAC второго хоста карты.
То же самое относится к третьему или даже большему кардхосту: звук может быть связан только локально внутри кардхоста.

Это означает, например, что звук от STS в слоте 1 второго хоста НЕ МОЖЕТ воспроизводиться на PAC в первом хосте.

В системе С4 с двумя кардхостами этих ограничений нет, поэтому звук с STS на 2-м кардхосте может воспроизводиться на PAC в первом.

73. Ошибка авторизации веб-камеры

73.1. Доступ по пользователю/паролю невозможен

- Настройте свою веб-камеру для использования базовой авторизации HTTP, но не авторизации HTTP Digest.
- последняя версия программного обеспечения сенсорной панели покажет ошибку "Авторизация дайджеста веб-камеры не поддерживается", более старое программное обеспечение сообщит только "Ошибка авторизации веб-камеры".

74. Для доступа NAS к ПК с ПК требуется имя пользователя

74.1. проблема

Даже если вы разрешили "Everyone" анонимный сетевой доступ к папке Windows, доступ будет заблокирован, если вы оставите имя пользователя пустым.

74.2. Решение

1. Создайте нового пользователя на вашем компьютере с Windows, например, с `username=music, password=music`
 - Создайте легкую, простую папку с музыкой на жестком диске `C:\TestMusic`
 - Отредактируйте свойства C:\TestMusic и поделитесь им в сети с доступом для чтения пользовательской музыки.
 - Вход на сервер trivum

```
smb://yourwindowsip/TestMusic
user: music
password: music
```

Если вы не знаете свою рабочую группу, попробуйте ввести WORKGROUP или оставьте поле пустым.

74.3. Проблемы с брандмауэром Windows 10 при совместном доступе

Если все вышеперечисленные шаги были выполнены, но доступ к музыкальному ресурсу по-прежнему отсутствует:

- настроить брандмауэр Защитника Windows. Перейдите в приложение "enable или feature", затем разрешите доступ к службе регистрации ("Anmeldedienst").
- если это не поможет, отключите брандмауэр для общедоступных сетей.

75. Измените громкость звука без ползунка, определив действия «+» и «-».

Веб-визуализация trivium показывает ползунок уровня громкости, который удобен в использовании, однако в некоторых случаях, таких как очень большие группы и медленная или нестабильная сеть WLAN, большое количество отправленных событий громкости может вызвать неудобства в обработке.

В качестве альтернативы вы можете определить действия Volume + и -:

Конфигурация/Зоны/имя зоны/действия/изменить действие/управление зоной/Громкость + (или -)

а затем коснитесь этих действий, чтобы увеличить/уменьшить громкость на один шаг.

Кроме того, если вы чувствуете себя небезопасно из-за слишком высокого положения ползунка громкости, установите максимальный предел громкости зоны на безопасное значение в разделе

Конфигурация/Зоны/имя зоны/основные настройки/макс. громкость для этой зоны

вам может потребоваться сделать это для всех зон, которые могут принять участие в группе.

76. Как идентифицировать компоненты trivium по серийному номеру

- Система C4:
 - найдите серийный номер на плате процессора C4. Эта плата обычно содержит разъем LAN "Eth", разъем "Fan" и небольшой серийный номер в правом верхнем углу.
 - с программным обеспечением V7 вы не найдете действительный серийный номер в веб-конфигурации (есть только фиктивные значения 520 или 12326).
 - с программным обеспечением V8 вы также можете найти серийный номер в графическом интерфейсе веб-конфигурации вверху рядом с SNR.
- Audio Actuator и SC: найти серийный номер

- напечатаны на самом актуаторе и
- в графическом интерфейсе веб-конфигурации вверху после "SNR".

77. Коды или шаблоны мигания светодиода SC

Базовое состояние системы отображается зеленым (верхним) и красным (нижним) светодиодами состояния непосредственно рядом с разъемом питания.

Четыре светодиода состояния зон справа от них не имеют отношения к состоянию системы.

- Зеленый светодиод мигает: программное обеспечение MusicCenter не реагирует более 10 секунд. Это нормально во время запуска, так как сначала необходимо запустить программное обеспечение.
- Зеленый светодиод горит постоянно: программное обеспечение MusicCenter полностью запущено и работает. Если вы по-прежнему не видите его в сети, проверьте сетевые кабели, сетевые коммутаторы и порты.
- Красный светодиод мигает: программное обеспечение MusicCenter не реагирует более 60 секунд.

Если это происходит после запуска,

- файлы на SD-карте могут быть повреждены, поэтому MusicCenter не работает
- вы не увидите MusicCenter в поиске IP
- однако, если вы все еще знаете IP-адрес, проверка связи все еще может быть возможна, если операционная система все еще работает.
Затем вы можете попробовать восстановить заводские настройки по умолчанию, как описано здесь:

<https://www.trivum-shop.de/support/docs/ru/mcenter-manual.html#scfactorydefaults>

78. Светодиодный индикатор привода мигает с кодами или шаблонами

Светодиодные мигающие коды:

- пока устройство запускается, желтый и красный мигают синхронно один раз в секунду
- как только программное обеспечение полностью заработает, желтый и зеленый должны мигать, а красный погаснуть.



если исполнительный механизм мигает красным, и вы нажмете «Сброс», мигание красным цветом может продолжаться некоторое время, пока устройство не перезапустится полностью. Подождите одну минуту после нажатия кнопки «Сброс», пока мигание не прекратится.

79. Красный светодиод актуатора постоянно активен при первом использовании.

Красный светодиод горит во время фазы запуска. Если он горит постоянно, проверьте следующее:

По умолчанию для получения IP-адреса устройству требуется сеть с DHCP-сервером.

Если DHCP-сервер не может быть достигнут,

- зеленый и красный светодиоды будут постоянно гореть
- с красным светодиодом, мигающим коротко между ними

В таком случае,

- попросите своего сетевого администратора предоставить сервер DHCP
- убедитесь, что устройство trivum полностью подключено к сети LAN, чтобы оно могло физически подключиться к DHCP-серверу
- затем нажмите кнопку сброса на устройстве или временно отключите его от питания для перезагрузки.

Если DHCP доступен хотя бы один раз, устройство можно перенастроить для использования статического IP-адреса в будущем. Для этого загрузите и запустите инструмент администрирования trivum (IP Finder) с <http://service.trivum.com/>

80. Красный светодиод привода постоянно активен после обновления программного обеспечения.

При обновлении с огромным скачком версии, например, с 8.16 по 8.47 может случиться так, что прошивка внутренних компонентов не будет полностью завершена на первом этапе, и это может привести к тому, что красный светодиод будет постоянно активен, хотя графический интерфейс конфигурации не показывает ошибку.

В этом случае повторите обновление программного обеспечения (до 3 раз), пока светодиод не погаснет после полной перезагрузки.

Еще одной причиной может быть залипшая кнопка сброса.

Проверьте, не заблокирована ли кнопка сброса корпусом, попробуйте один раз нажать сброс и посмотрите, нормально ли реагирует система.

81. создать ярлык Windows Desktop для веб-визуализации

Если вы определили веб-визу в блоках управления, вы можете создать ярлык на рабочем столе Windows, например:

Браузер Google Chrome:

- выберите "Show", чтобы открыть новое окно браузера с веб-визуализацией. Вверху вы видите адрес вроде <http://192.168.1.119/visu/iapp?id=20>
- создать новую вкладку. введите тот же адрес в эту вкладку, например. <http://192.168.1.119/visu/iapp?id=20>
- посмотрите на правую верхнюю сторону для кнопки с тремя точками. Выберите: **Дополнительные инструменты/создать ярлык**. Установите параметр: **Открыть в новом окне**.

Теперь у вас есть ярлык на рабочем столе Windows, который открывается без адресной строки.

82. Как управлять несколькими приводами или аудиобоксами через одну веб-визуализацию

Для этого они должны быть объединены как ведущие/ведомые устройства.

- одно устройство остается ведущим (режим по умолчанию)
- на всех других устройствах: выберите режим администрирования/установки для подчиненного устройства установщика
- на мастере перейдите к списку зон, затем подождите и перезагрузите (с помощью кнопки с кружком), пока все остальные устройства не отобразятся зеленым цветом.
- затем выберите на других устройствах: используйте этот привод

Таким образом, ведомые добавляются к ведущему как новые зоны. Затем используйте только веб-визуализацию мастера. Там войдите в новые зоны и включите музыку.



с ограничениями привода 4 зон в групповом воспроизведении, например, запуск группового воспроизведения из подчиненной зоны, а затем добавление зон из ведущего, может не работать.

83. Максимально возможные потоки (StreamSources) на устройство

Может быть использована одна система С4

- до 6 параллельных потоков с частотой дискретизации до 96 кГц с использованием форматов файлов mp3, aac, alac, flac (16 бит)
- до 5 параллельных потоков с Flac 192 кГц 16 бит или с Flac 96 кГц 24 бит (требуется программное обеспечение V 8.67)
- до 3 потоков параллельно с файлами ALAC 192 кГц или с файлами Flac 192 кГц 24 бита (требуется программное обеспечение V 9.41)

Trivium не поддерживает файлы .dsf или любые файлы с частотой дискретизации выше 192 кГц.

84. С4 с 2 или более картоферами: шум или неожиданный звук

84.1. проблема

Многочисленные хосты карт используются в большой С4-системе.

При воспроизведении источника, такого как аналоговый вход, слышен не только звук этого источника, но и неожиданный звук, например, FM-тюнер. При отключении аналогового источника слышен только шум.

84.2. Решение:

1. Убедитесь, что вы используете кабели с экранированной витой парой. Они помечены как STP или SFTP.
Не используйте кабели с неэкранированной витой парой, маркированные как UTP.
2. Убедитесь, что вы используете правильную схему подключения.
Например, при наличии одного главного и двух подчиненных узлов плат соединения должны быть
 - TXA от 1-го → RXA второго устройства
 - TXB от 1-го → RXB второго устройства
 - TXA от 2-го → RXA третьего устройства
 - TXB от 2-го → RXB третьего устройства

85. Как проверить, повреждена ли карта

85.1. Проблема:

Карточка C4, такая как FM-тюнер, Streamsource и т. Д., Не работает вообще.

85.2. Решение:

Проанализируйте, вызвана ли проблема самой платой, или карточным хостом, или конкретным слотом карточного хоста.

1. посмотрите, есть ли еще один свободный слот в том же кардхосте.
Имейте в виду, что источники должны быть размещены в слотах 1-8.
Если да, вставьте карту в свободный слот и перезапустите систему.
 - если он работает, то слот неисправен.
 - если он все еще не работает, значит, карта повреждена.
2. если нет свободного слота, замените карту на другую карту того же типа, например, на другой FM-тюнер в другом кардхосте.
 - если карта работает в другом кардхосте, но замененная карта уже не работает, то слот неисправен.
 - если карта по-прежнему не работает, даже в другом кардхосте, то карта неисправна.

Если тесты явно показывают дефектную карту, дайте нам обратную связь, чтобы мы могли организовать замену.

86. Активатор 4 зон: перегрузка канала усилителя

Проверьте температуру устройства в

Зоны/левый рядом с устройством выберите: Показать детали

Если в строке «Температура» указано значение более 65 градусов, это может привести к неисправности устройства.

- убедитесь, что устройство получает достаточное количество воздуха для охлаждения.
- внимательно посмотрите на корпус устройства, возле разъемов динамика и питания, нет ли заглушек корпуса без отверстий (зазоров), препятствующих циркуляции воздуха. В этом случае вы можете снять некоторые или все эти колпачки.

87. Ошибка слайдера объема Web Visu с Chrome на ПК TouchPanel

На ПК с сенсорной панелью Windows 10 браузер Google Chrome по умолчанию настроен на реакцию на следующие жесты:

- проведите по экрану справа налево: перейдите к предыдущей странице
- проведите по экрану влево-вправо: перейдите к следующей странице

Это делает невозможным правильное использование ползунка Volume в trivum Web Visu.

В Интернете есть статья под <https://www.404techsupport.com/2014/02/disable-backforward-navigation-swiping-gestures-in-google-chrome-for-windows/>

По сути, вам нужно запустить браузер Chrome с параметром `-overscroll-history-navigation=0`.

Для этого создайте значок на рабочем столе для запуска браузера Chrome, а затем отредактируйте его, чтобы запустить что-то вроде

```
C:\Program Files (x86)\GoogleChromeApplication\chrome.exe -overscroll-history-navigation=0
```

88. необходимое количество проводов в соединительном кабеле локальной сети

- 100 mbit → 4
- Гигабит → 8

89. как уменьшить элементы веб-интерфейса

Если не все функции, как и не все источники, должны отображаться в веб-визуализации, доступны следующие варианты:

- скрыть FM-тюнер:
V9: конфигурация/действия/определить, какие стандартные источники должны быть доступны
V10: устройства/плееры/тюнеры/общие настройки/показать тюнер как источник
- скрыть линейный ввод:
V9: конфигурация/зоны/зона/базовые настройки/линейный вход по умолчанию
V10: настройка/зоны/зона/определить источники по умолчанию/линейный вход по умолчанию
- ограничить видимость определенной зоной:
V9: устройства/блоки управления/ (выбрать визу)/указать возможные зоны

V10: устройства/приложения/ (выбрать визу)/указать зоны, которыми можно управлять { 2210231}
проверьте это, затем нажмите на ", укажите возможные зоны, " появится.

- скрыть настройки в веб-визуальной среде: (версия 9.72 или выше)

V9: система/настройка/сведения о пользовательском интерфейсе

V10: устройства/приложения и сенсорные панели/показать/скрыть меню

затем выберите скрыть «настройку системы» в клиентах WebTouch

- скрыть зону от выбора любой визуализацией:

V9: конфигурация/зоны/зона/основные настройки/зона доступна в меню выбора зоны

V10: настроить /зоны/зоны/изменить видимость этой зоны

90. Недействительный ответ NAS при сканировании музыкальных файлов

NAS использует старую прошивку, которая не подходит для сканирования музыкальных файлов. Он возвращает неправильный ответ на команды "seek", используемые для перехода вперед и назад в файле, что требуется для сканирования информации из музыкальных файлов.

Это означает, что большая часть или вся музыка на NAS не может быть прочитана. Сканирование может по-прежнему работать с файлами .mp3 с использованием простых тегов ID3v1, но .m4a и другие файлы работать не будут.

Единственное решение — заменить NAS или обновить его прошивку, если обновление доступно.

91. Нет звука, нет приема радио с FM-тюнером

- попробуйте другую антенну, хотя бы простой провод, который втыкаете в антенный вход, для сравнения.
- попробуйте другое (не тривиальное) устройство с тем же антенным кабелем, который вы используете с тривиальным, чтобы проверить, возможен ли какой-либо прием.
- настроить станцию с известной частотой, вместо того, чтобы просто запустить поиск станции. проверьте, издает ли он (слабый) звук.

92. Подключение питания 4-зонного привода

Вместо двух блоков питания на 3,83 А (или больше) вы также можете использовать один блок питания на 7,66 А (или больше), но убедитесь, что

- что + кабель питания подключен параллельным кабелем у к обоим разъемам "24 DC +"

- что - кабель питания подключен параллельным кабелем к обоим разъемам "24 DC -".

Недостаточно подключить только один DC + и один DC-разъем.

93. Автоматическое определение линейного входа: слишком высокий уровень сигнала без звука

93.1. проблема

Вы подключаете внешний источник звука к аналоговому линейному входу. При попытке автоматического определения всегда присутствует высокий уровень сигнала, хотя звука нет.

93.2. Решение

Проверьте, установлено ли значение "line input volume Adjust" более чем на 0 дБ. Если да, то уменьшите.

94. Автоматическое определение линейного входа с аналоговым звуком: неожиданная активация

94.1. проблема

Телевизор подключен по аналоговому звуку к тривуму, и настроено автоопределение линейного входа. Иногда включается линейный вход, хотя телевизор выключен.

94.2. причина

- 1) на пути от телевизора к trivum возможны электрические помехи, вроде включения или выключения какого-то устройства, наводящего сигналы в аудиолинию.
- 2) или телевизор временно включается беззвучно, т.е. для обновлений программного обеспечения.

94.3. Решение

Если телевизор также имеет цифровой выход, используйте его. Замените аналоговую линию на оптическую и непосредственно в Trivum используйте цифро-аналоговый адаптер, который доступен по очень низким ценам. <https://www.amazon.com/s?k=d->

Это исключает возможность электрических наводок и выдает звуковой сигнал только в том случае, если телевизор посылает логический сигнал "звук активен" по цифровой линии.

95. Разговорный текст очень тихий, а музыка играет нормально

95.1. проблема

Сtereo музыка воспроизводится с нормальной громкостью, но всякий раз, когда звучит текст, например, новости или сообщения о дорожном движении, становится очень тихо.

95.2. Решение

Проверьте, не перепутались ли + и - провода на одном из динамиков, т.е. "-" динамика были подключены к "+" на trivium, и наоборот. Это может привести к тому, что центрированные монофонические сигналы, такие как язык, будут стерты обратными звуковыми волнами.

96. SC344 или SC340 мигает красным или зеленым цветом при запуске

SC34x имеет основной светодиод рядом с разъемом питания.

Пока он мигает, основное программное обеспечение не запущено. Это должно происходить только временно во время запуска.

Если светодиод постоянно мигает красным, программа не запустилась.

Это может быть редкое зависание системы при холодном запуске. Попробуй это: - отключить питание - подождите 10 секунд - снова подключите питание.

Если это не поможет, возможно, SD-карта плохо закреплена в гнезде. Попробуй это:

- откройте устройство (откройте 4 видимых винта вокруг устройства)
- извлеките SD-карту
- положить его обратно

а затем повторите попытку запуска.

SC344 имеет небольшие светодиоды прямо у разъема LAN:

оранжевый должен гореть постоянно, а зеленый должен быстро мигать, в противном случае полное сетевое соединение отсутствует.

97. Устройство недоступно по сети, полностью отключено

Если имеется комбинация ведущих и подчиненных устройств, убедитесь, что все они подключены кабелем LAN к одному и тому же сетевому коммутатору.

Замените соединительный кабель LAN от устройства к сетевому коммутатору. Измените порт, используемый на сетевом коммутаторе.

Отключите устройство от питания, подождите немного, снова подключите его к питанию.

Проверьте состояние основного светодиода на устройстве. Если он постоянно красный, возможно, программное обеспечение больше не запускается. Сообщите точное поведение светодиода в службу поддержки.

98. Невозможно вызвать trivum Android-приложение из другого приложения

форматы URL-адресов для вызова приложения различаются в версиях приложения для iOS и Android.

iOS: откройте веб-ссылку: `comtrivumcontrol://`

Android: откройте веб-ссылку: `trivum://control`

99. Оповещение о веб-настройке V10: выбранный линейный аудиовход не включен

это происходит, если вы просто отключите линейный аудиовход, не удаляя его сначала как источник по умолчанию в зоне (зонах).

если вы хотите отключить линейные аудиовходы, всегда выполняйте следующие 2 шага:

- удалить их как линейный аудиовход по умолчанию из зон
- затем отключите ввод

100. Статьи по теме trivum Touchpad

101. Некоторые тачпады зависают после долгой работы

Некоторые 7-дюймовые сенсорные панели могут зависнуть после нескольких дней работы, что потребует их временного отключения от источника питания.

В этом случае обновите программное обеспечение до версии 3.10, сборка 16887 или выше.

Войдите в веб-конфигурацию в разделе: Система/Настройка/Дополнительно.

Запустите функцию "Обновить системное ядро".

Подождите, пока сенсорная панель перезапустится сама по себе, что может занять от 5 до 10 минут.

102. Тачпад не подключен к сети

Попробуйте выполнить следующие действия:

- изменить сетевые настройки на сенсорной панели. если настроен статический IP, используйте DHCP и наоборот. при использовании DHCP убедитесь, что ваш маршрутизатор поддерживает DHCP. при запуске сенсорная панель отображает используемый IP-адрес. проверьте, есть ли у него IP-адрес в той же подсети, что и другие устройства, например. 192.168.178.x или 192.168.1.x
- используйте другой кабель локальной сети
- использовать другой порт на сетевом коммутаторе
- если возможно, попробуйте другую модель сетевого коммутатора. Он всегда должен работать с последней версией TP-Link 1008P. убедитесь, что другие устройства, подключенные к тому же сетевому коммутатору, имеют работающее сетевое соединение. проверьте список несовместимых сетевых коммутаторов: https://www.trivum-shop.de/support/docs/ru/trivum-faq.html#_recommended_network_switches

Если вы используете управляемый коммутатор, проверьте питание POE настройки. Сенсорной панели требуется около 3,6 Вт, что соответствует классу 2 POE. Обычно коммутатор POE и TP автоматически находят правильный класс POE. Однако мы видели случай, когда коммутатор POE был вручную настроен для использования только класса 1. В этом случае ТП не запустится.

Попробуйте использовать другой источник питания, например, инжектор питания или коммутатор POE.

Также загрузите trivum ServerAdmin Tool (IP Finder) с сайта service.trivum.com и проверяйте на каждом этапе, появляется ли в нем тачпад.

103. Сбой сети тачпада со статическим IP-адресом

Сенсорные панели на базе ARM9 с программным обеспечением версии 2.42 или ниже и конфигурацией со статическим IP-адресом могут вызывать сбои в сети, например:

- не отображается в музыкальном центре, утилите администрирования сервера и т. д.
- обновление программного обеспечения невозможно.

Чтобы исправить это, выполните следующую процедуру:

- проверьте, что это тачпад ARM9 в настройках/настройках тачпада/o
- проверьте, имеет ли он версию 2.42 или ниже
- и если настроен статический IP.

Затем вы можете попробовать запустить обновление программного обеспечения, но, скорее всего, это не удастся. поэтому:

- измените сенсорную панель на DHCP:

- настройки/настройки тачпада/сеть
- включить dhcp
- прокрутить вниз
- перезапустить тачпад, чтобы активировать настройки dhcp.

- затем запустите обновление программного обеспечения, которое должно работать.
- после завершения обновления переключитесь обратно на статический IP.
новая версия 2.43 или выше будет внутренне записывать правильные сетевые настройки с настроенным шлюзом. снова выберите прокрутку вниз и перезапустите.

104. Как обновить тачпады через MusicServer

- с V9/V10 выберите «Обновление системы/ПО». Должен быть показан список сенсорных панелей. зайдите в каждый из них и выберите: Начать обновление этой сенсорной панели.
- с V8 выберите Developer/Keypads в правом верхнем углу, затем «Обновить для сенсорной панели».

105. Изображение веб-камеры появляется и замерзает в течение нескольких секунд на TouchPad

105.1. проблема

Появляется изображение, затем тачпад зависает на несколько секунд, затем появляется следующее изображение.

105.2. Решение

Это происходит, если разрешение изображения веб-камеры слишком велико, е. г. 1280x480.

Переконфигурируйте свою веб-камеру для использования более низкого разрешения.

106. Невозможно использовать сенсорную панель или iPad во время групповой игры

106.1. проблема

Вы не можете управлять своей системой trivum во время воспроизведения звука в группе.

106.2. Решение

Это актуально для продуктов Installer Line, таких как FLEX, REG, DESIGN (AudioBox).

Пожалуйста, прочитайте следующую статью о версиях программного обеспечения и конфигурации сетевого коммутатора: [Нет звука при групповой игре на многих устройствах](#)

106.3. Значок тревоги TouchPad не показывает времени

Время отображается только в том случае, если в течение следующих 24 часов будет сигнал тревоги.

107. Время TouchPad отличается от trivum Server

Если вы хотите, чтобы сенсорная панель получала свое время с сервера trivum, убедитесь, что NTP отключен локально на сенсорной панели:

На сенсорной панели ...

1. Нажмите значок trivum (верхний правый угол), чтобы открыть **Системное меню**.
2. Нажмите **Информация**.
3. Прокрутите вниз по таблице **Информация**.
4. Нажмите **Специальные настройки**
 - Введите ручную **ntp off**

Если вы хотите, чтобы сенсорная панель использовала NTP, но всегда отображала время по Гринвичу, значит информация о часовом поясе еще не установлена. Чтобы решить эту проблему, запустите обновление программного обеспечения:

На сенсорной панели ...

1. Нажмите значок trivum (верхний правый угол), чтобы открыть **Системное меню**.
2. Нажмите **Настройка - Онлайн-обновление ПО**.

108. TouchPad не открывается веб-браузером

108.1. проблема

trivum 4.3" TouchPad WebSetup не открывается веб-браузером.

108.2. Решение

Проверьте IP-адрес TouchPad:

1. Нажмите значок trivum (верхний правый угол), чтобы открыть системное меню
2. Информация для прессы
 - IP-адрес сенсорной панели отображается в левой информационной области.
3. Сравните этот IP-адрес с IP-адресом вашего компьютера, с которого вы хотите получить доступ к сенсорной панели. Первые три части IP должны быть идентичными.

```
Computer-IP: 192.168.1.30
TouchPad-IP: 192.168.5.50
```

Пример: Плохо. Подключение, вероятно, невозможно, так как TouchPad находится в другой подсети (.5), чем компьютер (.1)

```
Computer-IP: 192.168.1.30
```

TouchPad-IP: 192.168.1.50

Пример: Хорошо. Соединение должно быть возможным.

108.3. Особый случай

Если TouchPad имеет IP-адрес 169.254.231.13, то, вероятно, ему не удалось получить DNS-адрес с DNS-сервера.

- проверьте, существует ли вообще какой-либо DNS-сервер в локальной сети
- проверьте, имеет ли TouchPad соединение с этим сервером

ИЛИ

- настройте TouchPad для использования статического IP-адреса.

В таком случае рекомендуется использовать высокие адреса, такие как .190, чтобы избежать конфликтов с будущими DNS-серверами, которые обычно используют IP-адреса низкой области.

109. TouchPad не принимает сенсорные нажатия в некоторых областях

109.1. проблема

Тачпад trivum не реагирует на касания в некоторых местах экрана.

109.2. Решение

Запустите тест сенсорного датчика:

Настройки/Настройки сенсорной панели/Дополнительно/Выполнить тест сенсорного датчика

Вы получаете пустой экран. Где бы вы ни коснулись, должна появиться красная точка. Если есть участки, на которых не отображается красная точка, то сенсорный датчик неисправен, и сенсорную панель необходимо отправить по телефону trivum для ремонта. Чтобы остановить тест, коснитесь его двумя пальцами на пять секунд.

110. TouchPad нигде не принимает сенсорные нажатия

110.1. проблема

Сенсорная панель trivum не реагирует ни на какие сенсорные нажатия, но все остальное (отображение состояния музыки и т. д.) кажется нормальным.

Холодный перезапуск (при отключении питания) тоже не помогает.

110.2. Решение

Возможно, разъем дисплея внутри сенсорной панели trivum свободен.

1. Проверьте внутренний разъем дисплея
2. Снимите крышку (8 винтов)
3. Проверьте разъем дисплея (фольгированный проводник, фольгированный разъем)
 1. г. открыв фиксатор, затем выньте разъем, снова подключите его, закройте фиксатор
4. Проверьте правильность работы TouchPad.

111. Цветное колесико RGB не отображается на сенсорной панели

111.1. проблема

Цветное колесико RGB-диммера не отображается на сенсорной панели KNX.

111.2. Решение

- Коснитесь объекта диммера на странице KNX и удерживайте его в течение 3-5 секунд.
 - Затем должно отображаться всплывающее окно цветового круга.

112. На сенсорной панели отсутствует изображение веб-камеры

112.1. проблема

Если вы открываете приложение веб-камеры на страницах KNX TouchPad, изображения нет.

112.2. Решение

- Убедитесь, что версия программного обеспечения сенсорной панели 1.69 или выше. более ранние версии отправляют фиксированные данные аутентификации (пользователь = "admin", пароль = "1234"), которые могут быть неправильно поняты веб-

камерами.

- Проверьте, разрешает ли камера анонимный доступ
Если нет, введите имя пользователя и пароль веб-камеры в конфигурации веб-камеры trivium (поле пароля появляется, как только имя пользователя задано).
- Проверьте, разрешает ли камера параллельный доступ для нескольких клиентов.
Возможно, он разрешает доступ только одному клиенту. Это может заблокировать доступ к сенсорной панели, поскольку изображение уже отображается в веб-браузере.
Создайте пустую вкладку в веб-браузере и откройте там URL-адрес изображения с камеры, чтобы убедиться, что она действительно передает изображения в формате JPEG.
- Возможно, вам придется перезагрузить сенсорную панель. Однако в большинстве случаев в этом нет необходимости, если данные конфигурации верны.

113. не удается удалить любимую веб-радио с помощью сенсорной панели

Существует проблема с веб-радио, которые больше не поддерживаются TuneIn и помечены как "Не поддерживается". Их может не удастся удалить с помощью сенсорной панели. Вместо этого попробуйте использовать веб-визуализацию, это всегда должно работать.

113.1. 7-дюймовый тачпад, совместимый с POE

POE Переключатели для питания:

не используйте:

- TP-Link TL-SF 1008P Rev. 1.6 (работа над версией 3)
- D-Link DGS-1008P Rev. B1 (технически такой же, как TL-SF выше)

в противном случае питание слишком слабое, и тачпад может запускаться всего на несколько секунд, а затем выключиться.

Питание работает нормально:

- TP-Link TL-SF 1008P Rev. 3
- HP 1920
- Интеллинет 524155

113.2. Ошибка запуска 7-дюймовой сенсорной панели

Проблема: при подключении питания короткая белая вспышка, затем (при черном экране) фоновая подсветка активна, но (дольше минуты) никакой активности не видно. Индикаторы сети Ethernet также не мигают.

Решение: посмотрите на светодиоды на сетевом коммутаторе, к которому подключен

тачпад. При подключении питания к тачпаду оранжевый должен гореть постоянно, а зеленый должен начать мигать через несколько секунд. Если мигания нет, возможно, SD-карта в тачпаде отсоединилась во время транспортировки. Откройте устройство (4 винта), затем найдите SD-карту. Выньте его и снова вставьте. Затем снова подключите устройство к источнику питания. == максимальное количество веб-камер с сенсорной панелью trivum

Сенсорная панель trivum A13 поддерживает до 8 веб-камер с разрешением 320x240 и обновлением одного изображения каждые 5 секунд.

Сенсорная панель trivum ARM9 поддерживает до 4 веб-камер с разрешением 320x240 и обновлением одного изображения каждые 5 секунд.

Если используются более высокие разрешения или более частые обновления, будет работать меньше веб-камер.

114. Сенсорная панель: нет ошибок в строке/системе/данных

Эта ошибка возникает, когда сенсорная панель подключена не к тому серверу. Это может быть вызвано тем, что TouchPad был правильно подключен к машине 192.168.1.119, но на следующий день машина изменила свой IP-адрес, и теперь .119 - это другая (нетривиальная) система.

Решение:

На сенсорной панели ...

1. Нажмите значок trivum (верхний правый угол), чтобы открыть **Системное меню**.
2. Нажмите **Setup/TouchPad Settings/MusicCenter link**.
3. Выберите сервер trivum еще раз.

115. Музыка, приобретенная через iTunes, не может быть синхронизирована с системой trivum

115.1. проблема

Музыка, купленная через iTunes, не может быть синхронизирована с системой trivum, отображается слишком короткий файл ошибки, пропуск.

Возможная причина: если вы приобрели музыку через AppleTV, возможно, она еще не синхронизирована с вашим локальным компьютером Apple, где обычно хранятся треки из вашей музыкальной библиотеки. В этом случае вам необходимо вручную синхронизировать AppleTV с сервером Apple (ПК, ноутбук), чтобы сделать эти дорожки полностью доступными для синхронизации.

115.2. Решение

Проверьте загруженные музыкальные треки

1. Открыть iTunes
2. Выберите новую импортированную или купленную музыкальную дорожку
3. Щелкните правой кнопкой мыши этот трек, чтобы открыть контекстное меню.
4. Выберите **Получить информацию**
5. Проверьте поле размера
 - Настоящий полный музыкальный файл обычно содержит несколько МБ данных.
 - Если вы видите только очень маленький размер (менее 32768 байт), то это не действительный музыкальный файл, а либо поврежденный файл, либо какая-то ссылка на трек, который trivum не может использовать.

В этом случае попробуйте воспроизвести трек в iTunes. Если воспроизведение прошло успешно, снова проверьте размер — если сейчас он составляет несколько МБ, значит, iTunes выполнил какое-то внутреннее действие по загрузке по требованию.

Если вы таким образом проверили свои новые файлы, убедившись, что каждая дорожка имеет разумный размер, вы можете создать новый список воспроизведения, перетащить их туда, а затем синхронизировать и проверить этот список воспроизведения в системе trivum. Инструмент trivum Sync создаст статистику для этого списка воспроизведения, указав, сколько дорожек было допустимо для синхронизации.

116. База данных iTunes на NAS не использует Library.xml

116.1. проблема

При создании базы данных iTunes непосредственно на NAS, как описано здесь, iTunes будет хранить всю информацию о песнях в файле: iTunes Library.xml.

Если, однако, такой файл не существует на NAS, проверьте следующее:

1. если вместо этого вы найдете файл .itl, включите создание формата .xml в iTunes в разделе:

Preferences / Advanced / Share iTunes Library XML with other applications

1. если вместо этого вы найдете файл Mediathek.xml с содержимым, похожим на базу данных iTunes, то это не живая база данных! Это просто экспортированная вручную копия или резервная копия, созданная в iTunes путем: Файл — Библиотека — Экспорт библиотеки. trivum не использует этот файл по уважительной причине, так как он никогда не будет обновляться, если пользователь изменит свои плейлисты в iTunes.

116.2. Решение

1. Создайте реальную библиотеку iTunes на NAS, как описано здесь: ссылка: [trivum-connect.html#nasitunes\[NAS и iTunes\]](http://trivum-connect.html#nasitunes[NAS и iTunes])
2. Удалить файл `Library.xml`

117. Известные проблемы только с системами V8/C4

118. Действия зоны не могут быть отредактированы

118.1. Решение

1. Вы должны включить режим эксперта:
2. Откройте Multiroom Setup Tool
3. Нажмите «Система — базовая настройка».
4. Активировать `Использовать экспертный режим для конфигурации`

119. Адаптер RS232 может быть указан, но не подключен/запрограммирован

Адаптеры RS232 использовались только до версии программного обеспечения V8.

Проверьте сетевой коммутатор, если "IGMP Snooping" активен. Программное обеспечение trivum IrTool использует сообщения Multicast для отправки команд адаптеру, но пока не использует протокол IGMP. Отключите IGMP Snooping на вашем коммутаторе (например, в D-Link DGS 1100-16 под "L2 Features"), и он должен работать.



однако, если вы ТАКЖЕ используете приводы trivum с синхронизированным воспроизведением звука И WLAN, то отслеживание IGMP должно быть активным, поэтому указанная выше деактивация должна быть временной только для программирования.

120. Подключение источника питания адаптера IR/RS232

Возможные варианты питания:

- Переключатель POE, который передает 48 В через кабель CAT 5

OR

- Инжектор питания CAT 5, который сам подключен к источнику питания 48 Вольт.



никогда не подключайте этот источник питания напряжением 48 вольт непосредственно к адаптеру!

OR

- А 15 (!) Вольт Питание, подключенное непосредственно к адаптеру IR/RS232.

121. Как отслеживать связь с адаптером IR/RS232

Если устройство, подключенное через адаптер IR/RS232, не реагирует, выполните следующие действия, чтобы отследить связь:

121.1. активировать трассировку ввода-вывода устройства на стороне сервера

System V7: выберите **Addons/Devices/open device**, затем **advanced/verboseMode**

Затем отправьте тестовые команды: **Addons/Devices/open device**, выберите **Commands**, слева выберите **Send**.

Затем откройте в веб-браузере:

```
Http: // {ServerIP}/печать/контроллер-trace
```

Если вы видите такие сообщения, как:

```
<< отправить: "MYCOMMAND {0D} {0A} "
```

это означает, что на адаптер была **ОТПРАВЛЕНА** команда, и адаптер попытался перенаправить ее на устройство.

Если вы видите такие сообщения, как:

```
>> гесv:
```

это означает, что ответ получен от устройства.

Однако наличие ответов также зависит от типа выбранного драйвера устройства. Однонаправленные драйверы никогда не могут перечислить ответ. В таком случае может помочь следующее:

121.2. трассировка непосредственно в адаптере

Чтобы сделать это, узнайте

- IP-адрес адаптера IR/RS232
- последовательный номер адаптера IR/RS232
- версия прошивки адаптера IR/RS232

Система V7: IP и SNr перечислены в разделе **Дополнения/Устройства** в столбце Статус. Версия прошивки указана в разделе **Адаптеры**.

Затем загрузите инструмент трассировки trivum со страницы <https://www.trivum-shop.de/support/docs/de/tools-overview.html>.

Windows: скачать `trace.exe` AND `libgcc_s_dw2-1.dll``

Mac: скачать `trace-mac`

Затем откройте оболочку или окно командной строки (например, Windows: выберите «Выполнить», затем введите CMD.exe) и перейдите в папку загруженных инструментов.

- Адаптер RS232 версии 1.12 и ниже:
 - Windows: введите: `trace adapterip`
 - Mac: введите: `chmod 777 trace-mac`, затем: `./trace-mac adapterip`
Теперь вы должны увидеть что-то вроде

```
Tracing: 192.168.1.133
trivum TraceMonitor V1.08 (Port=1222 Target=192.168.1.133, VMar 14 2013/11:11:41)
```

и вы можете нажать

```
'i' для информации
't' для переключения выходов трассировки событий
```

- Адаптер IR+RS232 версии 1.13 и выше:
Убедитесь, что вы используете инструмент трассировки версии 1.09 или выше, иначе вы не сможете отследить адаптер.
 - Windows: тип: `trace ir adapterSerialNumber`
 - Mac : введите: `chmod 777 trace-mac` затем: `./trace-mac ir adapterSerialNumber`
интерактивные параметры недоступны.

121.3. управлять устройством вручную

Вместо того, чтобы отправлять команды через trivum на устройство, также попробуйте управлять устройством напрямую, например. путем включения DVD-плеера с помощью его кнопки питания, затем загрузки DVD и пропуска дорожек вручную, чтобы получить возможные ответы RS232, которые могут отображаться в трассировках, как описано выше.

121.4. Типичные ответы адаптера RS232

в зависимости от прошивки адаптера отображается более или менее информация.

121.4.1. Адаптер RS232 V 1.03:

Got cmd #64

-> означает, что адаптер получил команду RS232 от сервера trivum, которая будет перенаправлена на фактическое устройство RS232.

Отправлено сообщение на устройство

-> обычно после cmd # 64 команда была отправлена на фактическое устройство RS232.

Получил cmd # 67

-> означает, что адаптер получил запрос AdapterInfo

Ответ устройства отправлен контроллеру {IP}

-> означает, что адаптер получил данные от фактического устройства RS232 и отправляет их на сервер.

Эта прошивка позволяет интерактивной команде «i» проверять статус кабеля.

122. Устройства в адаптере IR/RS232 не реагируют

Устройства настраиваются на сервере trivum и подключаются через адаптер RS-232.

122.1. Адаптер не активен, не найден в сети

1. Проверьте электропитание адаптера и кабель LAN.
2. Проверьте разъем LAN категории 5
 - Если светодиоды мигают, то питание и подключение к локальной сети работают.

122.2. Адаптеры обнаружены

Адаптеры обнаруживаются, устройства можно активировать с помощью TouchPad или веб-клавиатуры, но физически они не реагируют, и появляются ошибки вида:

- не получает никаких данных с устройства
- не получает достоверных данных с устройства
- устройство noanswer

1. Войдите на страницу обзора устройства.

- Адаптеры должны отображаться в одном из трех цветов:

2. *green*

Адаптер активен, отправил сообщения на устройство И получил ответы от устройства

3. *red*

адаптер вообще не активен (показывает "0/0") ИЛИ возникли проблемы со связью (например, слишком маленький диапазон IP-адресов, ИЛИ другое устройство, такое как сенсорная панель, использует IP-адрес в пределах диапазона IP-адресов, который конфликтует с адаптером).

4. Адаптер *blue*

активен, но устройство никогда не отправляет ответ. Имеется информация (n/0), означающая

n = количество отправленных сообщений

0 = количество полученных сообщений

- если устройство является двунаправленным, то есть оно должно отправлять ответы на trivium, тогда физическое соединение не работает. В этом случае проверьте кабели.

122.3. Возможный тест

Чтобы проверить, физически ли адаптер может получать любые данные:

1. отсоедините RS-232 от целевого устройства
2. соедините (сократите) линии RX и TX, чтобы адаптер получал собственные команды RS-232.
 - Затем счетчик приема должен увеличиться.

122.4. Подключение адаптера RS-232 к устройству

Внутри кабеля линии TX/RX должны пересекаться. Номер контакта для TX/RX отличается от устройства к устройству. Расположение контактов кабеля на стороне разъема trivium задокументировано на <http://www.trivium.de/downloads/documents/MusicCenter-V7-Setup.pdf>.

штырьковые разъемы RS-232 с тривиальной стороны

		простой RJ-45	Переходник SUB-D9 i-rj45
1	TX (выход)	оранжевый/белый	синий
2	ЗАЗЕМЛЕНИЕ	оранжевый	оранжевый
3	RX (вход)	зеленый/белый	черный
[6]	[ЗЕМЛЯ]	зеленый	

Контакт 6 обычного RJ-45 больше не будет использоваться в будущих версиях адаптера.

штырьки разъема

Тип разъемов варьируется от устройства к устройству, и даже при использовании разъемов SUB-D9 назначение контактов может меняться от устройства к устройству. Поэтому обратитесь к руководству по устройству за точным описанием назначения контактов.

как подключиться

Строки TX/RX должны быть пересечены.

- подключите trivium TX к устройству RX
- подключите trivium RX к устройству TX
- подключить trivium GND к устройству GND

При измерении линии TX она должна отображать от -5 до -9 вольт.

Table 1. Кабели-переходники, доступные из тривиума

номер детали	type
i-loewe-c*	RJ-45 или RJ-12 для подключения телевизоров Loewe
500018	универсальный комплект RJ-45 — Sub-D9 (2 детали), который позволяет настраивать назначение контактов по отдельности

* Больше недоступен.

Если вы можете отправлять команды на устройство, например, г. вы нажимаете «пропуск дорожки» на сенсорной панели, и DVD-плеер фактически переходит к следующей дорожке, но вы все еще видите ошибку «нет действительных данных» на сенсорной панели, тогда, начиная с V7.76/8.17, в дополнительных настройках устройства также есть возможность отключить предупреждения об ответе устройства. Это, однако, следует использовать только в том случае, если вы абсолютно уверены, что устройство подключено и реагирует на команды. Устройство сообщения не имеет подключения, его нельзя отключить. См. также Отслеживание связи адаптера IR/RS232.

123. Известные проблемы со старыми конфигурациями системы

123.1. Требуется обновление аккаунта TIDAL с 09.11.20

Если у вас есть учетная запись TIDAL, настроенная путем простого ввода имени пользователя и пароля в trivum, то это старый метод, который больше не может воспроизводить музыку с 9 ноября 2020 года.

Затем вам нужно выполнить следующие шаги:

1. Обновите программное обеспечение до версии 9.61 или выше.
2. Зайдите в настройки вашего устройства trivum.
Перейдите на страницу "Music/Streaming" и в настройки учетной записи TIDAL. Там вы найдете сообщение "Complete this account". Нажмите на нее и следуйте инструкциям, чтобы обновить конфигурацию вашей учетной записи до веб-аутентификации.
Во время этого процесса вы будете перенаправлены на веб-сайт TIDAL, где вы вводите данные своей учетной записи TIDAL. Затем вы возвращаетесь на веб-страницу trivum и нажимаете "complete".

123.2. Доступ к Spotify показывает ошибку: нужен премиум-аккаунт

Учетные записи Spotify, настроенные непосредственно на устройствах, были официально **прекращены компанией Spotify 16.05.2022**. Если вы настроили это, старое программное обеспечение показывает неправильное сообщение об ошибке "нужна премиум-аккаунт", хотя учетные записи премиум-класса. Начиная с ПО 9.73, сборка 16269, будет исправлено сообщение об ошибке: "Нет службы. Пожалуйста, используйте Spotify Connect."

Поэтому **используйте вместо этого Spotify Connect**. Установите приложение Spotify на устройство управления музыкой, например на мобильное устройство или ПК, затем выберите trivum в качестве устройства воспроизведения. После выбора музыки и начала воспроизведения нет необходимости поддерживать работу устройства управления. Например, вы можете закрыть Spotify на ПК, музыка продолжит играть. Однако, чтобы изменить выбор музыки позже, вам нужно снова запустить приложение Spotify.

Если вы предпочитаете учетные записи прямо на устройстве, хорошей альтернативой являются TIDAL, Deezer и Qobuz.

С TIDAL возможны даже семейные учетные записи с отдельным пользователем/паролем для каждого члена семьи, что позволяет настроить их все на вашем устройстве trivum.

Тем временем с Deezer это также возможно, но для этого требуется дополнительный шаг, выполняемый через учетную запись семейного администратора, который должен

преобразовать учетные записи членов семьи в независимые с отдельным паролем. Подробнее здесь:

<https://support.deezer.com/hc/en-gb/articles/206096901-Log-In-To-Deezer-Family>

124. Coverart не отображается на экране Audioplayer

124.1. проблема

После обновления программного обеспечения System V8 (например, AudioActuator) до V90 может случиться так, что музыка указана с обложкой в поиске по исполнителю/альбому, но при воспроизведении одного из этих треков на экране проигрывателя не отображается обложка.

124.2. Решение

- В настройках trivum выберите, чтобы очистить всю музыкальную базу данных (со всеми обложками)
- Повторно сканировать все.

125. Известные проблемы со старыми версиями программного обеспечения

125.1. Веб-радиостанции не воспроизводятся

Чтобы исправить эту проблему, обновите систему trivum до последней версии программного обеспечения V9 или V10.

Если в вашей системе установлено программное обеспечение V8, настоятельно рекомендуется выполнить обновление до V9.

Если вы не хотите этого делать из-за управления устройством C4, вы можете

- set: Basic Setup/Использовать альфа/бета версии
- set: Basic Setup/Использовать ночные версии сборки

затем обновитесь до V8.85. Но имейте в виду, что веб-радиостанции могут снова стать несовместимыми в любое время в будущем, и тогда исправления могут быть доступны только для V9.

125.2. Для AirPlay с iOS9 требуется программное обеспечение V8.68 или выше.

Для AirPlay, созданного на iPhone или iPad с iOS9, требуется программное обеспечение не ниже trivum версии v8.68.

125.3. Проблема AirPlay с C4 на 2-й, 3-й версии:

Зона не включается, если вы не обновите бета-версию V8.73 11441.

125.4. Приложение Spotify невозможно открыть из приложения trivum для iOS.

Обновите приложение trivum до версии 2.6.1.

Обратите внимание, что прямо сейчас даже приложение 2.6.1 показывает версию 2.6.0 в нижней части экрана, поэтому используйте только версию, показанную в App Store. Это будет исправлено в будущем.

125.5. Нет звука при групповом воспроизведении с устройствами SC и AudioBox P150

Могло случиться так, что во время групповой игры на этих устройствах не было звука в подчиненных зонах групп. Обновите до версии 9.63, сборка 15387 или выше, чтобы исправить это.

126. Для прогноза погоды требуется сенсорная панель V2.11.

В связи со сменой поставщика прогноза погоды необходимо обновить сенсорные панели, как описано ниже:

127. Пустая веб-визуализация с iOS 9.3.5 iPad, iPhone, браузер Safari

В этом случае обновите сервер trivum до версии 8.75 beta build 11952 или v9.05 nightly build 11952. Если в вашей системе по-прежнему работает программное обеспечение версии 6 или 7, обратитесь в службу поддержки trivum.

128. Приводы RPx: если происходят неожиданные перезагрузки:

Обновите последнюю версию Beta 11520 или выше.

128.1. Не удается выполнить поиск в приложении trivum для Android.

Если вы хотите найти, например, настроенные станции, но в текстовом поле ввода нет клавиатуры:

- сделать долгое касание в поле ввода
- или обновитесь до версии 9.74, сборка 16605 или выше.

128.2. Регулятор громкости Android-приложения trivum недоступен

Это может произойти после активации приложения из режима ожидания. В качестве обходного пути выполните следующие действия:

- нажмите кнопку с тремя полосками справа вверху на 2 секунды, пока пользовательский интерфейс не перезагрузится
- или поверните свой мобильный на 90 градусов вправо, а затем обратно.

или обновитесь до версии 9.75, сборка 16865 или выше.

128.3. Нет звука с более новыми устройствами SC344m

Убедитесь, что у вас установлено программное обеспечение версии 9.74 сборки 16584 или выше.

128.4. прямое обновление программного обеспечения невозможно для некоторых устройств, поставленных осенью 2022 г.

Если у вас есть устройство trivum с программным обеспечением V9.74 сборки 16617–16664, а параметр "Использовать выпуск ПО" не установлен в меню обновления, вы больше не сможете его установить. При попытке создать ошибку " атрибут OptionAlphaSoftware не известен". Это делает невозможным обновление программного обеспечения до последней версии напрямую.

128.4.1. Решение: обновить дважды

Запустите первое обновление программного обеспечения на канале архива. Он установит программное обеспечение версии 9.77 или выше, которое не содержит ошибки установки.

Затем зайдите в «Обновление программного обеспечения».

Выберите: **Использовать последнюю версию программного обеспечения.**

Выберите: **Использовать последнюю версию программного обеспечения.**

Затем запустите второе обновление. Он установит последнюю версию программного обеспечения.

128.5. Сенсорное управление не работает в веб-интерфейсе пользователя

Если выбор музыки на ощупь не работает:

- в веб-интерфейсе на iPad (автономный браузер)
- или на сенсорном ПК

обновите свою систему до версии 9.50 или выше, где полностью переработан веб-интерфейс.

128.6. Приложение trivum для iOS V2.5.0 нельзя использовать со старыми версиями iOS

Обновите приложение до текущей версии 2.5.1, чтобы исправить это.

128.7. Нет контроля на iPad со старым ПО V8 и iOS 15.4

Если у вас есть система trivum со старым программным обеспечением V8.x, управление на iPad с помощью приложения trivum или веб-браузера Safari может не работать. В качестве обходного пути установите на iPad браузер Google Chrome, затем введите туда IP trivum.

128.8. Сбой веб-интерфейса систем V8

Начиная с iOS 15.4 может случиться так, что веб-интерфейс будет отображать постоянную синюю полосу с ошибкой подключения. Обновите до версии 8.84, чтобы исправить это.

На некоторых устройствах сенсорные действия веб-интерфейса могут ничего не делать. В качестве обходного пути откройте браузер Chrome на своем iPad и введите в нем trivumip/visu/iapp.

129. /xml/zone/runCommand.xml для TuneIn Избранное не работает

129.1. проблема

Начиная с версии 8.53 существует пример команд печати страницы, в котором перечислены идентификаторы команд для внешней визуализации. К сожалению, до V8.56 на этой странице были задокументированы четыре внутренние команды для выбора избранного TuneIn с 1 по 4:

```
/xml/zone/runCommand.xml?zone=@0&command=56  
/xml/zone/runCommand.xml?zone=@0&command=57  
/xml/zone/runCommand.xml?zone=@0&command=58  
/xml/zone/runCommand.xml?zone=@0&command=59
```

Начиная с версии 8.57, эти команды больше не выбирают избранное TuneIn, а выбирают линейные входы.

129.2. Решение

Если вы используете одну из этих команд, замените их на:

```
/xml/zone/set.xml?zone=@0&source=@i1  
/xml/zone/set.xml?zone=@0&source=@i2  
/xml/zone/set.xml?zone=@0&source=@i3  
/xml/zone/set.xml?zone=@0&source=@i4
```

Однако синтаксис " @ i" позволяет выбирать более 4 избранных напрямую.

130. Статический IP-адрес не может быть настроен с помощью AudioActuator

130.1. проблема

Полная поддержка статического IP-адреса доступна только с версии программного обеспечения 8.29. Если вы обновитесь до 8.29, возможно, вам придется запустить обновление дважды.

130.2. Решение:

Чтобы найти статические настройки IP, выполните следующие действия (V 8.49 или выше):

1. Откройте Multiroom Setup Tool.
2. Нажмите «Система — базовая настройка».
3. Активировать Использовать экспертный режим для настройки
 - Будут отображены дополнительные настройки экспертного режима для этой установки.
4. Активировать Использовать статический Ip вместо DHCP

131. дальнейшее чтение

131.1. Проблемы с Gira HomeServer и QuadClient

Дополнительную информацию можно найти в руководстве MusicCenter здесь: https://www.trivum-shop.de/support/docs/ru/mcenter-manual.html#_gira_homeserver_notes

132. Приложение

132.1. Анализ сообщений AirPlay с помощью sfk.exe

Вы можете проверить, видны ли сообщения объявлений AirPlay Input в вашем сегменте сети. Например, вы можете использовать инструмент командной строки sfk для дальнейшего анализа.

- загрузите sfk.exe с <https://www.trivum-shop.de/support/docs/de/tools-overview.html> и сохраните его в папке типа C:\trivum.
- под Windows, откройте командную строку (CMD.EXE)
- в командной строке введите:

```
C:  
cd \trivum  
sfk udpdump -bonjour
```

Затем вы должны увидеть такие сообщения, как:

```
[#001 received 295 bytes from 192.168.1.119]  
>00008400 ... 6976756D< ..... 94ACCA02B026@trivum 00000000  
>3A202331 ... 616C0000< : #119 Room 4._raop._tcp.local.. 00000020  
>21800100 ... 4F001C80< !.....x.....twister-8.8.0... 00000040  
>01000000 ... 01000000< ....x..... .0..... 00000060  
>780004C0 ... 20233131< x.....w 94ACCA02B023@trivum: #11 00000080  
>3920526F ... 1F393441< 9 Room 2.-.!.x.....0.94A 000000A0  
>43434130 ... C02D0021< CCA02B021@trivum: #119 Kuche.-.!. 000000C0  
>80010000 ... 30407472< .....x.....0"94ACCA02B020@tr 000000E0
```

```
>6976756D ... 78000800< ivum: #119 Schlafen.-.!.....x... 00000100
```

которые содержат двоичный дамп данных, также отображаемый как текст.

Обратите внимание: убедитесь, что сообщения содержат "_gaop" и ожидаемые имена входов AirPlay. В противном случае это могут быть просто сообщения MDNS, не связанные с AirPlay.

Если вы видите сообщения, содержащие "@trivum" с ожидаемыми именами входов, то это объявления ввода AirPlay от сервера trivum.

Если вы вообще не видите сообщений, но в сети должны быть (также нетривиальные) устройства AirPlay, откройте CMD.EXE от имени администратора и проверьте настройки брандмауэра Windows.

Если вы видите слишком много сообщений AirPlay, вы можете фильтровать как

```
sfk udpdump -bonjour -from=192.168.1.119
```

который будет отображать только сообщения с IP-адреса 192.168.1.119.

Если сервер trivum ничего не посылает:

1. Откройте Multiroom Setup Tool.
2. Нажмите «Администратор» — «Быстрый перезапуск».
 - Сервер trivum должен отправлять эти объявления при перезапуске.

Если вы видите сообщения bonjour от устройств, отличных от trivum, но не от trivum:

Внимательно проверьте, действительно ли эти сообщения являются объявлениями ввода AirPlay, т. е. содержат ли они "_gaop" и ожидаемые имена ввода.

В противном случае это могут быть просто сообщения MDNS, и другое устройство также не сможет отправлять имена AirPlay.

132.2. Анализ сообщений SpotifyConnect с помощью sfk.exe

Пока приложение Spotify используется, вы можете проверить, отправляет ли trivum сообщения-уведомления Spotify Connect Input. Например, вы можете использовать инструмент командной строки sfk для дальнейшего анализа.

- загрузите sfk.exe с <https://www.trivum-shop.de/support/docs/de/tools-overview.html> и сохраните его в папке типа C:\trivum.
- под Windows, откройте командную строку (CMD.EXE)
- в командной строке введите:

```
C:  
cd \trivum
```



```
sfk udpdump -bonjour
```

ЕСЛИ ваш компьютер подключен кабелем LAN к тому же сетевому коммутатору, что и trivium (и в идеале это простой неуправляемый коммутатор, такой как TP-Link 1008P), вы увидите такие сообщения, как

```
[#012 received 205 bytes from 192.168.1.54 port 5353]
>00008400 00000002 00000003 105F7370< ....._sp 00000000
>6F746966 792D636F 6E6E6563 74045F74< otify-connect._t 00000010
>6370056C 6F63616C 00000C00 01000000< cp.local..... 00000020
>3C001310 30323831 36386233 38633566< <...028168b38c5f 00000030
>30312D30 C00C095F 73657276 69636573< 01-0..._services 00000040
>075F646E 732D7364 045F7564 70C02200< ._dns-sd._udp.". 00000050
```

В этом примере, если IP 192.168.1.54 принадлежит устройству trivium, вы видите, что входы Spotify Connect каким-то образом объявляются этим устройством. (Точные имена входов таким образом не видны)

Если вы вообще не видите сообщений, но в сети должны быть (также нетривиальные) устройства Spotify Connect, откройте CMD.EXE от имени администратора и/или проверьте настройки брандмауэра Windows.

Если вы видите слишком много сообщений протокола bonjour, вы можете отфильтровать, например

```
sfk udpdump -bonjour -from=192.168.1.54
```

который будет показывать только сообщения с IP-адреса 192.168.1.54 или

```
sfk udpdump -bonjour -data "@spotify"
```

который будет отображать только сообщения, содержащие текст "@spotify".